



สรุปการดำเนินงานโครงการงบประมาณรายได้  
ประจำปีงบประมาณ พ.ศ. 2566

ชื่อโครงการ : โครงการศึกษาดูงานเพื่อพัฒนาการบริหารจัดการด้านวิชาการและวิชาชีพของผู้บริหาร  
คณะเทคโนโลยีสารสนเทศ

หน่วยงาน : ฝ่ายบริหาร คณะเทคโนโลยีสารสนเทศ

หัวหน้าโครงการ : นางดารณี ธัญญสิริ (รองคณบดีฝ่ายบริหาร)

เบอร์ติดต่อ : เบอร์โทร 02 6653777 ต่อ 6810

คำชี้แจง เมื่อดำเนินโครงการแล้วเสร็จ

1. หน่วยงานรายงานผลการดำเนินงาน สถานะการดำเนินงานโครงการ และดัชนีชี้วัดโครงการที่ได้รับการจัดสรรงบประมาณ ในระบบงาน BPM (บันทึกให้ครบทุกขั้นตอน) ภายในวันที่ 3 ของทุกเดือน
2. หน่วยงานจัดทำสรุปรายงานผลโครงการฯ ตามแบบฟอร์มสรุปการดำเนินงานโครงการฯ และส่งมายังกองนโยบายและแผน จำนวน 1 ชุด ภายใน 30 วัน นับจากวันที่ดำเนินโครงการแล้วเสร็จ
3. หน่วยงาน เผยแพร่ไฟล์รายงานโครงการฉบับสมบูรณ์ทางเว็บไซต์ของหน่วยงาน เพื่อสะดวกในการตรวจสอบและสืบค้น โดยไม่ต้องส่งเล่มรายงานผลโครงการฉบับสมบูรณ์ ให้กองนโยบายและแผน

สามารถดาวน์โหลดแบบฟอร์มได้ที่ <http://bit.ly/expense-project-form-63>

## สรุปการดำเนินงานโครงการงบประมาณรายได้ ประจำปีงบประมาณ พ.ศ. 2566

1. ชื่อโครงการ : โครงการศึกษาดูงานเพื่อพัฒนาการบริหารจัดการด้านวิชาการและวิชาชีพของผู้บริหาร  
คณะเทคโนโลยีสารสนเทศ
2. หน่วยงานรับผิดชอบ : ฝ่ายบริหาร คณะเทคโนโลยีสารสนเทศ
3. ผลผลิต
 

<input type="checkbox"/> ผู้สำเร็จการศึกษาด้านสังคมศาสตร์	<input type="checkbox"/> ผลงานการให้บริการวิชาการ
<input checked="" type="checkbox"/> ผู้สำเร็จการศึกษาด้านวิทยาศาสตร์และเทคโนโลยี	<input type="checkbox"/> ผลงานทำนุบำรุงศิลปวัฒนธรรม
<input type="checkbox"/> อื่นๆ ระบุ.....	
4. การดำเนินการตามแผนปฏิบัติราชการประจำปี
 

<input checked="" type="checkbox"/> อยู่ในแผนปฏิบัติราชการประจำปี พ.ศ. 2566	<input type="checkbox"/> ดำเนินการตามระยะเวลาที่กำหนด
<input checked="" type="checkbox"/> มีการปรับระยะเวลาการดำเนินการ	<input type="checkbox"/> ขอบบรรจุเพิ่มเข้าแผนปฏิบัติราชการระหว่างปีงบประมาณ .....
5. วัตถุประสงค์ของโครงการ (ตามที่ได้เสนอของบประมาณ)
  - 1) เพื่อพัฒนาทักษะในการบริหารงานด้านวิชาการและวิชาชีพ ของผู้บริหารคณะเทคโนโลยีสารสนเทศ
  - 2) เพื่อส่งเสริมและพัฒนาให้ผู้บริหารของคณะเทคโนโลยีสารสนเทศ ได้ศึกษาและแลกเปลี่ยนเรียนรู้ประสบการณ์ในการบริหารงานด้านวิชาการและวิชาชีพระหว่างมหาวิทยาลัย
  - 3) เพื่อเสริมสร้างประสบการณ์ และเปิดโลกทัศน์ให้กว้างไกล
  - 4) เพื่อได้มีโอกาสเรียนรู้ศิลปวัฒนธรรม ขนบธรรมเนียมประเพณีของชุมชน เพื่อนำมาบูรณาการกับการเรียนการสอน
6. สอดคล้องตามแผนปฏิบัติราชการระยะ 3 ปี (พ.ศ. 2563 – 2565)
 

ยุทธศาสตร์ที่ 5 พัฒนาประสิทธิภาพการบริหารจัดการองค์กรด้วยหลักธรรมาภิบาลอย่างมีคุณภาพ  
เป้าประสงค์ที่ 5.1 มีระบบพัฒนาทุนมนุษย์ เพื่อให้บุคลากรทำงานอย่างมืออาชีพพร้อมรับความเปลี่ยนแปลงและมีคุณภาพชีวิตที่ดี

กลยุทธ์ที่ 5.1.1. ร้อยละความสำเร็จของแผนพัฒนาบุคลากรมหาวิทยาลัยเทคโนโลยีราชมงคลพระนคร

## 7. วันและสถานที่ดำเนินการโครงการ

โครงการกำหนด (วัน/เดือน/ปี)

วันที่ 1 มิถุนายน 2566

- วิทยาลัยดุสิตธานี ศูนย์การศึกษาเมืองพัทยา จังหวัดชลบุรี
- ศูนย์ประชุมและแสดงสินค้านานาชาติณัฐพัทยา จังหวัดชลบุรี

วันที่ 2 มิถุนายน 2566

- วิทยาลัยนานาชาติ มหาวิทยาลัยบูรพา จังหวัดชลบุรี

วันที่ 3 มิถุนายน 2566

- สถาบันวิทยาศาสตร์ทางทะเล มหาวิทยาลัยบูรพา จังหวัดชลบุรี

## 8. งบประมาณโครงการ

แหล่งเงิน	ได้รับจัดสรร	เบิกจ่ายจริง	คงเหลือ
1. งบรายจ่าย	-	-	-
2. งบเงินรายได้	106,000.00 บาท	73,037.00 บาท	32,963.00 บาท
3. งบอื่นๆ (ระบุ)	-	-	-

\* รายการเบิกจ่ายจริง จำนวน 73,037.00 บาท ประกอบด้วย

ค่าที่พัก	33,700.00	บาท
ค่าเบี้ยเลี้ยง	8,640.00	บาท
ค่าพาหนะแท็กซี่	6,697.00	บาท
ค่าจ้างเหมารถตู้พร้อมน้ำมันเชื้อเพลิง	24,000.00	บาท

## 9. สรุปการดำเนินโครงการ

## 9.1 วิทยาลัยดุสิตธานี ศูนย์การศึกษาเมืองพัทยา จังหวัดชลบุรี

วิทยาลัยดุสิตธานี เป็นสถาบันอุดมศึกษาเอกชน เริ่มแรกนั้นได้รับการก่อตั้งในชื่อ "โรงเรียนการโรงแรมดุสิตธานี" เมื่อปี พ.ศ. 2536 โดย ท่านผู้หญิงชนัตต์ ปิยะอุย ผู้ก่อตั้ง และอดีตประธานกรรมการบริษัทดุสิตธานี จำกัด และอดีตสมาชิกวุฒิสภา เปิดสอนหลักสูตรการพัฒนารุทกจิโรงแรมและการประกอบอาหาร ต่อมาในปี พ.ศ. 2539 จนถึงปัจจุบันเปิดการเรียนการสอนระดับปริญญาตรี ปริญญาโท และหลักสูตรอบรมระยะสั้นใน 1 วิทยาเขต และ 1 ศูนย์การศึกษา คือ วิทยาเขตกรุงเทพมหานคร และศูนย์การศึกษาเมืองพัทยา จังหวัดชลบุรี โดยมี คุณหญิงกษมา วรวรรณ ณ อยุธยา เป็นนายกสภาวิทยาลัย

ชื่อย่อ : วดช. / DTC

คติพจน์ : สุขสำเร็จด้วยปัญญา

สถาบันอุดมศึกษาเอกชน เว็บไซต์ [www.dtc.ac.th](http://www.dtc.ac.th) สถาปนา : 1 มิถุนายน พ.ศ. 2536 (30 ปี)

นายกสภาฯ : คุณหญิงกษมา วรวรรณ ณ อยุธยา อธิการบดี : นางสาวพรวาทะ เกอร์บันส์

ที่ตั้ง : วิทยาลัยดุสิตธานี กทม. เลขที่ 902 หมู่ 6 ถนนศรีนครินทร์ แขวงหนองบอน เขตประเวศ กรุงเทพมหานคร 10260

วิทยาลัยดุสิตธานี ศูนย์การศึกษาเมืองพัทยา เลขที่ 382/2 หมู่ 6 ถนนสุขุมวิท เมืองพัทยา ตำบลนาเกลือ อำเภอบางละมุง จังหวัดชลบุรี 20150

วิทยาลัยดุสิตธานี (Dusit Thani College) มุ่งมั่นพัฒนาสู่ความเป็นเลิศ และเป็นศูนย์กลาง การศึกษาด้านธุรกิจการท่องเที่ยว โรงแรม และบริการในภูมิภาคอาเซียน โดยยึดมั่นใน 4 องค์ประกอบหลัก ดังนี้

- 1.) การพัฒนาแบบยั่งยืน ด้วยการคำนึงถึงการใช้ประโยชน์จากทรัพยากรและ บุคลากรอย่างคุ้มค่ามากที่สุด Sustainability
- 2.) การทำงานร่วมกันแบบผสมผสานระหว่างคณาจารย์กับองค์กรพันธมิตรต่าง ๆ Integration
- 3.) การนำเทคโนโลยีมาสร้างสิ่งใหม่ สร้างประสบการณ์การเรียนรู้ที่ทันสมัยและมีทักษะที่พร้อมใช้งาน ได้จริงในโลกปัจจุบันและอนาคต Digital Transformation
- 4.) การพัฒนาหลักสูตรสองภาษาและหลักสูตรนานาชาติ เพื่อก้าวสู่ระดับสากล Internationalization

ความหมายของเครื่องหมายประจำวิทยาลัยดุสิตธานี

รูปปราสาทดุสิต หมายถึง สถาบันการศึกษาแห่งนี้เป็นองค์กรหนึ่งในเครือของบริษัทดุสิตธานี จำกัด (มหาชน) มีความประสงค์ที่จะให้ผู้ที่มาศึกษา ได้มีความรู้ประสบการณ์ และสติปัญญา เพื่อที่จะได้ประสบความสำเร็จในการดำรงชีวิตอย่างมีความสุข

สุขสำเร็จด้วยปัญญา (Success Through Wisdom) หมายถึง การใช้สติปัญญาทำให้ประสบความสำเร็จในการดำรงชีวิต ที่ก่อให้เกิดความสุขอย่างแท้จริง

ความหมายโดยรวม คือ วิทยาลัยดุสิตธานีเป็นแหล่งประสิทธิ์ประสาทวิทยากร และประสบการณ์ พัฒนาสติปัญญา และความมุ่งมั่นในการศึกษาหาความรู้ เพื่อทำประโยชน์ให้แก่สังคม ด้วยความซื่อสัตย์สุจริตอันส่งผลให้ประสบความสำเร็จในการดำรงชีวิต อย่างมีความสุขที่แท้จริง

ปณิธานของวิทยาลัยดุสิตธานี : วิทยาลัยดุสิตธานี มีความมุ่งมั่นในการผลิตบัณฑิตทุกคน ให้มีความรู้ความสามารถ และเป็นผู้นำในอุตสาหกรรมบริการเพื่อคุณประโยชน์ต่อการพัฒนาเศรษฐกิจ และสังคมของชาติ พร้อมทั้งส่งเสริมการวิจัยค้นคว้า และการศึกษา เพื่อความรอบรู้ในการศึกษาอย่างมีคุณภาพ และประสิทธิภาพที่เป็นมาตรฐานสากล

ประวัติความเป็นมาวิทยาลัยดุสิตธานี

เมื่อวันที่ 1 มิถุนายน พ.ศ. 2536 ได้มีการจัดตั้ง "โรงเรียนการโรงแรมดุสิตธานี" จากปณิธานของท่านผู้หญิงชนัตต์ ปิยะอัย ผู้ก่อตั้งและอดีตประธานกรรมการ บริษัท ดุสิตธานี จำกัด (มหาชน) และอดีตสมาชิกวุฒิสภา โดยผลสืบเนื่องมาจากขาดแคลนผู้ปฏิบัติงานระดับเจ้าหน้าที่ทั่วไปซึ่งจะต้องเป็นผู้มีประสบการณ์และได้ศึกษามาจึงจะเข้าใจและสามารถปฏิบัติงานได้อย่างมีประสิทธิภาพและถูกต้อง

สถาบันที่ผลิตบุคลากรมีไม่เพียงพอและที่มีอยู่บางสถาบันจัดสอนเพียงทฤษฎีแต่การปฏิบัติงานในธุรกิจโรงแรมต้องเรียนรู้ทั้งภาคทฤษฎีและภาคปฏิบัติ ขาดแคลนหลักสูตรที่สมบูรณ์แบบทางวิชาชีพด้านธุรกิจ โรงแรมให้มีการสอนสอดคล้องกับความสามารถของผู้เรียน และความต้องการของโรงแรม ขาดผู้นำในการพัฒนาด้านวิชาการของธุรกิจโรงแรมซึ่งจะต้องพัฒนาทางด้านทฤษฎีและภาคปฏิบัติไปพร้อมกัน

จากสภาพการณ์โดยสรุปข้างต้นโรงเรียนการโรงแรมดุสิตธานีจึงได้รับการจัดตั้งขึ้นเพื่อผลิตบุคลากรที่มีความรู้ความเข้าใจในวิชาชีพเฉพาะเพื่อเป็นกำลังสำคัญในการพัฒนาธุรกิจโรงแรมให้รุดหน้าทัดเทียมนานาชาติประเทศซึ่งจะมีผลดีต่อประเทศชาติโดยรวมซึ่งในระยะแรกได้เปิดสอนหลักสูตรเต็มเวลา ใช้เวลาในการศึกษาเล่าเรียนหลักสูตร 2 ปี

- หลักสูตรประกาศนียบัตรด้านการปฏิบัติการโรงแรม (Diploma in Hotel Operations)
- หลักสูตรประกาศนียบัตรด้านศิลปะการประกอบอาหาร (Professional Chef Diploma)

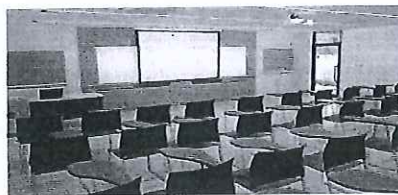
นับตั้งแต่เริ่มเปิดดำเนินการสอนเป็นต้นมาโรงเรียนการโรงแรมดุสิตธานีได้มุ่งเน้นความเป็นเลิศทางวิชาการและการจัดการเรียนการสอนอย่างมีคุณภาพทั้งภาคทฤษฎีและภาคปฏิบัติในด้านอุตสาหกรรมบริการและการท่องเที่ยว และเป็นสถาบันอุดมศึกษาที่ก่อตั้งโดยบริษัทเอกชน (Corporate University) แห่งแรกในประเทศไทยที่ได้รับอนุมัติจากทบวงมหาวิทยาลัยให้มีฐานะเป็นวิทยาลัยเปิดสอนระดับปริญญาตรีโดยเริ่มในปีการศึกษา 2539 ต่อมาในปี 2554 จึงได้มีการขยายศูนย์การศึกษา ไปยังวิทยาลัยดุสิตธานี ศูนย์การศึกษาเมืองพัทยา จังหวัดชลบุรี

หลักสูตรที่เปิดสอน : ปัจจุบันวิทยาลัยดุสิตธานี มี 1 วิทยาเขต และ 1 ศูนย์การศึกษา คือวิทยาเขตกรุงเทพมหานคร และศูนย์การศึกษาเมืองพัทยา จังหวัดชลบุรี มีหลักสูตรระดับปริญญาที่เปิดดำเนินการรวม 9 หลักสูตร ซึ่งมุ่งเน้นเฉพาะเกี่ยวกับธุรกิจบริการ การโรงแรม ศิลปะการประกอบอาหาร การท่องเที่ยว โดยแบ่งเป็นในระดับปริญญาตรีจำนวน 7 หลักสูตร และระดับปริญญาโท 2 หลักสูตร



### ▶ วิทยาลัยดุสิตธานี ศูนย์การศึกษาเมืองพัทยา

เป็นสหกรณ์ศูนย์การศึกษาของวิทยาลัยดุสิตธานี สำหรับผู้สนใจเรียนในภูมิภาคตะวันออก ตั้งอยู่ใจกลางแหล่งธุรกิจท่องเที่ยวสำคัญ เดินทางสะดวก ปัจจุบันเปิดการเรียนการสอนหลักสูตรปริญญาตรี (ภาษาไทย) และหลักสูตรระยะสั้น



ในปีการศึกษา 2564 เป็นต้นมา มีการรับนักศึกษาในหลักสูตรเดิม เพื่อปรับปรุงหลักสูตรใหม่ โดยปัจจุบันจัดการเรียนการสอนอยู่ในวิชาเอกการจัดการอีเวนต์ ของสาขาวิชาการจัดการโรงแรม หลักสูตรบริหารธุรกิจบัณฑิต โดยนักศึกษาของหลักสูตรต้องฝึกประสบการณ์วิชาชีพ จำนวน 1,200 ชั่วโมง สำหรับการพัฒนาศูนย์ใหม่ในชื่อ การจัดการ และการผลิตงานอีเวนต์อย่างสร้างสรรค์ (Creative Event Management and Production) มีการเน้นวัฒนธรรมไทยให้มากขึ้น (Thainess) การทำความร่วมมือกับเครือโรงแรมดุสิตธานี การเน้นด้านการจัดงานที่เกี่ยวข้องกับสุขภาพมากขึ้น (Health and Wellness Event) และการจัดการธุรกิจไม่ยั่งยืน (Sustainable) ทั้งนี้มีการปรับรูปแบบการฝึกประสบการณ์วิชาชีพ ดังนี้ การจัดทำหลักสูตรที่เน้นการฝึกประสบการณ์จริงจากทางภาคอุตสาหกรรม (Work Integrated Learning หรือ WIL) ตั้งแต่นักศึกษาเรียนในชั้นปีที่ 1 ภาคการศึกษาที่ 2 มีการสอนแบบสองภาษา (Bilingual Education) เพิ่มมากขึ้น จัดการเรียนการสอนภาคทฤษฎี ร้อยละ 50 และภาคปฏิบัติ ร้อยละ 50 ทั้งนี้ วิทยาลัยดุสิตธานีได้รับการจัดงานกิจกรรมพิเศษให้กับหน่วยงานภายนอกจำนวนมาก ส่งผลให้นักศึกษาของวิทยาลัยฯ ได้ฝึกปฏิบัติจริงร่วมกับอาจารย์ของวิทยาลัยฯ อย่างต่อเนื่อง

วิทยาลัยดุสิตธานี และโรงแรมในเครือดุสิตธานีได้รับการรับรอง Thailand MICE Venue Standards หรือ TMVS เป็นตราสัญลักษณ์ที่ใช้รับรองมาตรฐานของสถานที่จัดงานประเทศไทย โดยสำนักงานส่งเสริมการจัดประชุมและนิทรรศการ (องค์การมหาชน)

## 9.2 ศูนย์ประชุมและแสดงสินค้านานาชาตินนทบุรี

ข้อมูลทั่วไปของสวนนนทบุรี พัทยา :

เมื่อปี 2497 (ค.ศ.1954) คุณพิสิฐและคุณนนท์ ต้นสัจจา ได้ซื้อที่ดินจำนวน 1,500 ไร่ (600 เอเคอร์) ระหว่างพทยา-สัตหีบ หลักกิโลเมตรที่ 163 ต.นาจอมเทียน อ.สัตหีบ จ.ชลบุรี โดยเริ่มจากทำสวนผลไม้ เช่น มะม่วง ส้ม มะพร้าว และอื่น ๆ อีกมากมาย

ต่อมาเมื่อคุณนนท์ ได้เดินทางไปท่องเที่ยวต่างประเทศกับเพื่อนๆ และประทับใจในความสวยงามของสวนต่าง ๆ ประกอบกับเป็นคนชอบดอกไม้เป็นทุนอยู่แล้ว จึงได้เกิดความคิดที่จะ “จัดสวนให้คนมาเที่ยวชม” จึงตัดสินใจเปลี่ยนสวนผลไม้เป็นสวนสำหรับท่องเที่ยวและพักผ่อน ปลูกไม้ดอกไม้ประดับนานาชนิด จัดแต่งให้เป็นสวนสวย พร้อมสิ่งอำนวยความสะดวกรองรับ อาทิ ที่พัก สระว่ายน้ำ ห้องอาหาร และจัดเลี้ยงสัมมนาสำหรับบริการนักท่องเที่ยวแบบครบวงจร

สวนนนทบุรีพัตยาได้เปิดอย่างเป็นทางการในปี 2523 (ค.ศ.1980) พร้อมจัดให้มีการแสดงศิลปวัฒนธรรมไทยร่วมสมัยและการแสดงข้างแสนรู้ภายในโรงละคร กระทั่ง 3 ปีต่อมาคุณนนท์ได้มอบให้ทายาทคนที่ 2 คือคุณกัมพล ต้นสัจจา เข้ามาพัฒนา บริหารจัดการจนกลายเป็นสถานที่ท่องเที่ยวระดับแนวหน้า เก็บรวบรวมพันธุ์ไม้ในเขตร้อนมากกว่า 18,000 ชนิดเป็นศูนย์กลางของสวนพฤกษศาสตร์ระดับโลกภายใต้แนวคิดรักษ์ต้นไม้ ปลอดภัยและเป็นสวนสำหรับคนทุกคนในโลกนี้

ปัจจุบันสวนนนทบุรีพัตยาถือเป็นแหล่งท่องเที่ยวที่ได้รับความนิยมในระดับแนวหน้า มีพื้นที่กว่า 1,700 ไร่เพื่อต้อนรับนักท่องเที่ยวจากทั่วทุกมุมโลก มีผู้เข้าเยี่ยมชมไม่น้อยกว่าวันละ 5,000 คน และสวนนนทบุรีพัตยาได้รับการยกย่องให้ติด 1 ใน 10 ของสวนที่สวยงามที่สุดในโลก โดยได้รับการการันตีจากเว็บไซต์ทั่วโลก พร้อมรางวัลเกียรติยศมากมายและปัจจุบันนี้สวนนนทบุรีพัตยา ได้ฟื้นฟูและขยายแหล่งท่องเที่ยว ของสวนนนทบุรีพัตยาขึ้นมาใหม่ เพื่อ “เป็นสวนนนทบุรีพัตยาใหม่ สำหรับคนในศตวรรษที่ 21” อีกทั้งยกระดับให้เป็นแหล่งท่องเที่ยวในเขตพื้นที่เศรษฐกิจพิเศษภาคตะวันออก (EEC) สู่อการเป็นแหล่งท่องเที่ยวระดับโลก

นโยบาย และแผนงานของบริษัท :

บริษัท นนทบุรีพัตยาการ์เด้น ดีไซน์ จำกัด ยึดมั่นในการดำเนินธุรกิจภายใต้การกำกับกิจการที่ดี และยึดหลักจริยธรรมควบคู่ไปกับการใส่ใจดูแลรักษาสิ่งแวดล้อมสังคมและความปลอดภัยอาชีวอนามัย มีสำนึกรับผิดชอบต่อสังคมอย่างแท้จริง โดยคำนึงถึงผู้ที่มีส่วนได้ส่วนเสีย (Stakeholders) ที่เกี่ยวข้องทั้งภายในและภายนอกองค์กร ตั้งแต่ผู้บริหาร พนักงาน ลูกค้า ชุมชนตลอดจนสังคมวงกว้าง ทั้งนี้เพื่อนำไปสู่การพัฒนาธุรกิจอย่างยั่งยืน สำหรับกิจกรรมการมีส่วนร่วมรับผิดชอบต่อสังคม (Corporate Social Responsibility : CSR ) นั้น บริษัทฯ มีความเชื่อว่าชุมชนที่เข้มแข็งและมีการพัฒนาที่ยั่งยืนนั้น มีความสำคัญยิ่งในฐานะเป็นปัจจัยเอื้อต่อการดำเนินธุรกิจ บริษัทฯ จึงมีนโยบาย CSR ดังนี้

### 1. นโยบายด้านชุมชนและสังคม

- 1.1 บริษัทจะสนับสนุนการดำเนินกิจกรรมอาสาที่เกี่ยวข้องกับการพัฒนาชุมชนและสังคม
- 1.2 บริษัทฯจะร่วมกันรักษาสภาพแวดล้อมในชุมชนและสังคมให้น่าอยู่
- 1.3 บริษัทฯจะสนับสนุนให้ชุมชนและสังคมมีระบบสาธารณสุขปลอดภัยพื้นฐานต่าง ๆ อย่างพอเพียง
- 1.4 บริษัทฯ จะสนับสนุนและมีส่วนร่วมในการบำเพ็ญประโยชน์สาธารณะ

### 2. นโยบายด้านสิ่งแวดล้อม

- 2.1 บริษัทฯจะส่งเสริมการนำวัสดุใช้แล้วกลับมาใช้ใหม่
- 2.2 บริษัทฯจะสนับสนุนการคัดแยกขยะตามประเภท

2.3 บริษัทฯจะสนับสนุนและส่งเสริมให้มีการจัดกิจกรรมต่าง ๆ ด้านสิ่งแวดล้อม เช่น การฝึกอบรม การประชาสัมพันธ์ และอื่น ๆ เป็นต้น เพื่อช่วยกระตุ้นจิตสำนึกด้านสิ่งแวดล้อมของพนักงาน รวมถึงการอนุรักษ์ป้องกัน และลดผลกระทบด้านสิ่งแวดล้อมทั้งทางตรงและทางอ้อม

2.4 บริษัทฯเปิดเผยนโยบายสิ่งแวดล้อม เพื่อเป็นการสื่อสารและแสดงให้เห็นถึงความมุ่งมั่นในการควบคุมปกป้อง พัฒนา และปรับปรุงระบบการจัดการสิ่งแวดล้อม ให้กับผู้มีส่วนได้ส่วนเสีย และสาธารณชน

2.5 บริษัทฯสนับสนุนและมีส่วนร่วมในกิจกรรมอนุรักษ์สิ่งแวดล้อมของชุมชนในท้องถิ่น โดยร่วมมือกับหน่วยงานของรัฐ หรือหน่วยงานท้องถิ่น หรือหน่วยงานอื่น ๆ

### 3. นโยบายด้านอาชีวอนามัย และความปลอดภัย

3.1 บริษัทฯจะดำเนินการพัฒนาระบบการจัดการอาชีวอนามัยและความปลอดภัยอย่างเหมาะสม และสอดคล้องกับข้อกำหนดของกฎหมายและข้อกำหนดอื่น ๆ ที่บริษัทฯได้ทำข้อตกลงไว้

3.2 บริษัทฯจะควบคุมและป้องกันอันตรายที่ส่งผลต่อสุขภาพ อันตรายจากอัคคีภัย สารเคมี ไฟฟ้า เครื่องจักร เหตุฉุกเฉิน โรคจากการทำงาน และอันตรายอื่น ๆ จะเกิดกับพนักงาน และผู้เกี่ยวข้องให้อยู่ในระดับความเสี่ยงที่ยอมรับได้

3.3 บริษัทฯจะกำหนดให้คณะกรรมการความปลอดภัยอาชีวอนามัยและสภาพแวดล้อมในการทำงาน มีอำนาจในการตัดสินใจ จัดซื้อ จัดจ้าง ที่เกี่ยวข้องกับอาชีวอนามัยและความปลอดภัยที่นอกเหนือจากการจัดซื้อปกติ

3.4 บริษัทฯจะสนับสนุนและส่งเสริมให้พนักงานทุกคนมีส่วนร่วมในการดำเนินกิจกรรมอาชีวอนามัยและความปลอดภัย

3.5 บริษัทฯจะจัดให้มีการติดตาม ประเมินผล และพัฒนาการดำเนินงานตามนโยบายอาชีวอนามัยและความปลอดภัยเพื่อให้เกิดประสิทธิผลในการปฏิบัติอย่างต่อเนื่อง

### สวนนงนุชและธุรกิจ MICE :

สืบเนื่องจากที่ได้พัฒนาสิ่งอำนวยความสะดวก สำหรับบริการนักท่องเที่ยวทั่วไป อาทิเช่น สวนพฤกษศาสตร์ ที่พัก ห้องอาหาร สวนนงนุชได้พัฒนาไปสู่ธุรกิจ MICE ครอบคลุมการจัดประชุมแบบองค์กร การจัดการเดินทางเพื่อเป็นรางวัลแก่พนักงาน การประชุมแบบสมาคม ไปจนถึงการจัดงานแสดงสินค้าและการจัดงานเมกะอีเวนต์และเทศกาลนานาชาติ โดยได้พัฒนาพื้นที่และบริการต่างๆขึ้นมารองรับ ไม่ว่าจะเป็นศูนย์ประชุมขนาดใหญ่ ห้องประชุม พื้นที่จัดกิจกรรมกลางแจ้ง แหล่งท่องเที่ยวและเรียนรู้ โรงแรมที่พัก ฯลฯ ดังต่อไปนี้

#### 1. ศูนย์ประชุม และแสดงสินค้านานาชาติ นงนุชพัทยา (NICE - Nongnuch Pattaya International Convention and Exhibition Center)

ศูนย์ประชุมและแสดงสินค้านานาชาติ นงนุชพัทยา ขนาดพื้นที่ใช้สอยโดยรวม - 15,500 ตร.ม. สามารถรองรับผู้เข้าร่วมประชุมหรือร่วมงานทั่วทุกมุมโลกกว่า 12,000 คน ภายใต้ชื่อ "Nice" ศูนย์ประชุมและแสดงสินค้านานาชาติ นงนุชพัทยา สถานที่แห่งนี้ สามารถเปลี่ยนแปลงได้หลายสถานที่ จัดประชุม งานสัมมนา งานเลี้ยง จัดคอนเสิร์ต และงานแสดงสินค้าและนิทรรศการนานาชาติ โดยแบ่งพื้นที่เป็น

1. พื้นที่โถงต้อนรับ - ขนาดใหญ่ที่สามารถเป็นพื้นที่เอนกประสงค์รองรับการจัดงาน หรือทำกิจกรรมอีเวนต์ต่างๆที่ทางผู้จัดงานหรือลูกค้าต้องการได้ พร้อมเคาน์เตอร์ลงทะเบียน และจอแอลอีดีประชาสัมพันธ์ ขนาดพื้นที่โดยรวมกว่า 4,200 ตร.ม. การรองรับน้ำหนักพื้น ได้ 2,000 กก./ตร.ม. ความสูงเพดาน 10 เมตร หลุมเพาเวอร์ซัพพลาย (ประกอบด้วยระบบหัวจ่ายน้ำดี ช่องระบายน้ำเสีย เพาเวอร์ปลั๊ก รองรับกระแสไฟ 32/63 แอมป์ สายระบบสารสนเทศ)

2. ห้องประชุม หรือ ห้องจัดแสดงสินค้า ใหญ่ขนาด 5,760 ตร.ม. สามารถแบ่งออกเป็น 3 ฮอลล์ พร้อมบริการด้วยอุปกรณ์เทคโนโลยี และระบบแสง สี เสียง รวมถึงจอแอลอีดีขนาดใหญ่ที่ทันสมัย ที่สามารถปรับเลื่อนได้ พื้นรองรับน้ำหนักได้ 2,000 กก./ตร.ม. ความสูงภายในฮอลล์ 12 เมตร สามารถรองรับการจัดบูธแสดงสินค้า ขนาด 3x3 ม. ได้ถึง 550 บูธ พร้อมหลุมไฟเพาเวอร์ซัพพลาย จำนวน 30 หลุม ( ประกอบด้วยระบบหัวจ่ายน้ำดี ช่องระบายน้ำเสีย เพาเวอร์ปลั๊ก รองรับกระแสไฟ 32/63 แอมป์ สายระบบสารสนเทศ )

ศูนย์ประชุมและแสดงสินค้านานาชาตินนทบุรีฯ ได้มีโอกาสจัดงานใหญ่ระดับประเทศและนานาชาติมาแล้วหลายงาน อาทิ เช่น งานประชุมใหญ่สามัญประจำปี 2566 ชมรมเจ้าหน้าที่สหกรณ์ออมทรัพย์ ภาคกลาง ภาคตะวันออก และภาคตะวันตก, THAILAND PARA BADMINTON INTERNATIONAL 2023, งาน Automation Expo 2023 เป็นต้น ซึ่งทางศูนย์ฯ มีสิ่งอำนวยความสะดวกต่างๆครบครันสำหรับรองรับงานได้เป็นอย่างดี เช่น ห้องครัวขนาดใหญ่ที่สามารถจัด Catering สำหรับคนจำนวนมาก และมีบริการออร์แกนไนเซอร์รับจัดงานเป็นของตนเอง



## 2. นงนุชเทรตดิชั่นเซ็นเตอร์

คือ ศูนย์แห่งการเรียนรู้แบบครบวงจร เช่น เกษตรอินทรีย์ บุปเฟ่ต์ผลไม้ ห้องเรียนทำอาหาร หมู่บ้าน 9 อารยธรรม ลานจัดกิจกรรมอารีนา 1/2 สนามมวยนงนุชพญาบ็อกซิ่ง ห้องประชุมนงนุชเทรตดิชั่น ฮอลล์ ประเพณีลอยกระทงเล่นน้ำสงกรานต์ นั่งช้างชมสวน นั่งรถชมสวนผลไม้ แหล่งเรียนรู้ด้านชีวภาพ

หมู่บ้าน 9 อารยธรรม ตั้งอยู่บนพื้นที่ของสวนนงนุชพญา 2 หรือ นงนุชเทรตดิชั่น เซ็นเตอร์ เป็นสถานที่ๆ สร้างขึ้นเพื่อนำเสนอเอกลักษณ์ไทย ผ่านวิถีชีวิตความเป็นอยู่ และประเพณีของคนไทยที่มีมาแต่โบราณ ด้วยการนำเสนอผ่านหมู่บ้านไทย 4 ภาค ประกอบด้วย บ้านไทยภาคกลาง ภาคเหนือ ภาคใต้ และภาคอีสาน สวนนงนุชพญา มุ่งส่งเสริมความเป็นไทยให้กับนักท่องเที่ยวชาวต่างชาติ ได้รู้จัก โดยการได้สัมผัสกับบรรยากาศที่



จัดตกแต่งประดับประดาพร้อมทีมงานในชุดสุดแสนอลังการเข้ากับประเพณีนี้ๆแบบย้อนยุค เช่น งานลอยกระทง งานสงกรานต์ งานแต่งงาน ฯลฯ

หมู่บ้าน 9 อารยธรรม ได้ประดับพื้นที่ด้วยงานประติมากรรมต่างๆ งานปั้นกระถางที่บรรจุเทียนด้วยลวดลายไทย และลายภาพงานเขียนของยุคต่างๆ เช่น บ้านเชียง ทางเข้าหมู่บ้านได้มีการสร้างซุ้มประตูขนาดใหญ่ด้วยเหล็กดัดลายไทย มีอาคารปรับอากาศสำหรับจัดประชุมสัมมนา จัดเลี้ยง ในโอกาสพิเศษต่างๆ



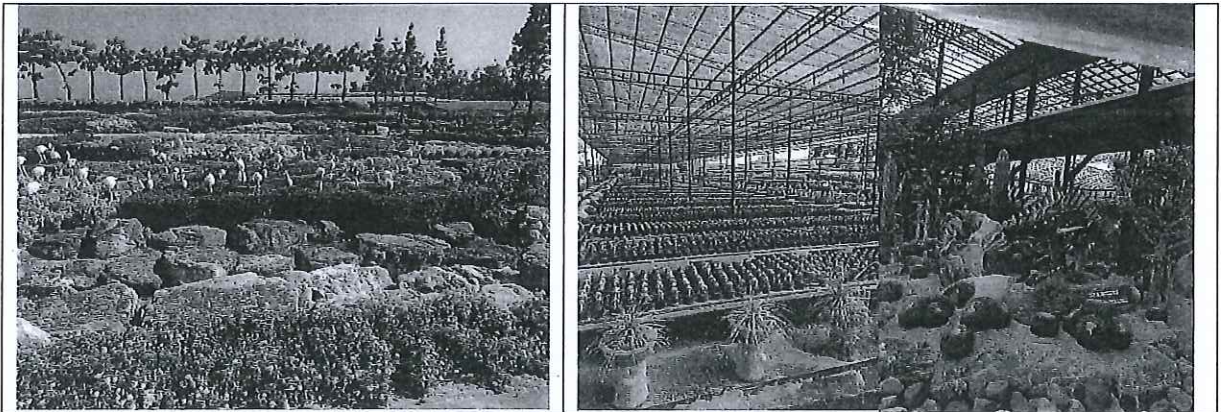
ห้องประชุมนนุชเทรตดิชั่น Meeting A1, A2, B, C1, C2 : ห้องประชุมนนุชเทรตดิชั่น มีห้องสัมมนาขนาดกลาง แบ่งเป็นห้องย่อย ออกเป็น 5 ห้อง ตกแต่งภายใน สะอาด สวยงาม เรียบหรู มีสไตล์ พร้อมอุปกรณ์การประชุมที่ทันสมัย รองรับผู้เข้าร่วมสัมมนาได้ 140 คน/ห้อง สวนนนุชยังมีห้องที่พักและ สถานที่จัดเลี้ยง พร้อมอาหารเครื่องดื่ม

ลานอารีน่า 2 : เป็นลานกว้างลาดยางมะตอย ขนาดพื้นที่ 33,470 ตารางเมตร (21 ไร่) รองรับการจัดงานเลี้ยงสังสรรค์ขนาดใหญ่ถึง 10,000 กว่าคน ล้อมรอบด้วยเนินเขาหินที่สร้างขึ้น ทำให้มีความเป็นส่วนตัวเมื่อมีการจัดงานอยู่ด้านในเหมาะสำหรับจัดงานเทศกาลต่างๆ ตลาดนัด งานเลี้ยงสังสรรค์ของลูกค้ำกลุ่ม

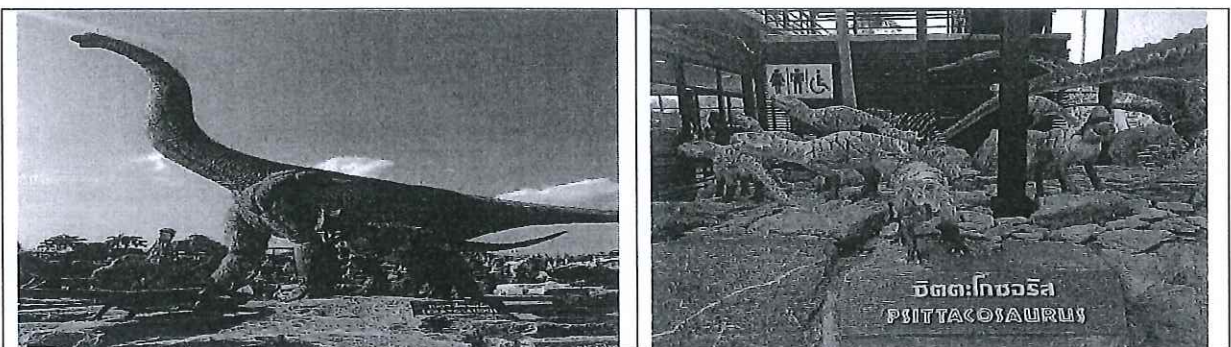
ใหญ่ ที่สามารถจัดประดับตกแต่งสถานที่ให้ตรงตามคอนเซ็ปของงานนั้นๆ อีกทั้งสามารถใช้ลานอารีนา 2 เป็นที่จอดรถในกรณีที่มีการจัดประชุมสัมมนาหรือจัดอีเว้นท์ ที่นั่งนุชเทรดิชั่นฮอลล์ หรือลานอารีนา 1

### 3. สวนนงนุชพฤกษศาสตร์

ในด้านพฤกษศาสตร์ของสวนนงนุช ได้มีการริเริ่มรวบรวมพันธุ์ไม้เมืองร้อนตั้งแต่ปี ค.ศ. 1991 หลังจากนั้นเป็นต้นมาพันธุ์ไม้ชนิดต่าง ๆ ได้เพิ่มขึ้นเป็นจำนวนมาก ปัจจุบันพันธุ์ไม้ในสวนนงนุชมีทั้งหมด 19,528 สายพันธุ์ จากสายพันธุ์หลัก ที่มากกว่า 12,000 ชนิด (ในปี 2020) ในสวนยังแบ่งพื้นที่ออกเป็นสวนพืชพันธุ์ต่าง ๆ เช่น สวนกระบองเพชร สวนไม้ในร่ม สวนปาล์ม สวนฝรั่งเศส เนิร์สเซอร์รี่ต้นไม้ และยังเพิ่มความน่าสนใจให้กับสวน โดยสร้างรูปปั้นสัตว์ต่างเท่าขนาดจริงสำหรับประดับสวนด้วย อีกทั้งยังกลายมาเป็นแหล่งท่องเที่ยวสำคัญของสวนอีกด้วย



หุบเขาไดโนเสาร์ เปิดให้ชมอย่างเป็นทางการเมื่อวันที่ 10 เมษายน 2559 ปัจจุบัน สวนนงนุช พัทยา มีไดโนเสาร์กว่า 230 ชนิด 814 ตัว ข้อมูลอ้างอิงพร้อมรูปลักษณะในทุกรายละเอียด พร้อมกันนี้ได้เพิ่มเสียงคำรามดังกึกก้องไปทั่วสวนให้สมจริงบนเนื้อที่ 25 ไร่และการตกแต่งด้วยต้นตะบองเพชร ต้นปาล์มและต้นปรงประหนึ่งอยู่ในโลกของไดโนเสาร์ของจริง



### 4. สิ่งอำนวยความสะดวกอื่น ๆ

เพื่อรองรับและให้ความสะดวกแก่นักท่องเที่ยว สวนนงนุชได้จัดให้มีสิ่งอำนวยความสะดวกต่างๆ อาทิเช่น ลานจอดรถขนาดใหญ่พร้อมรถรับส่ง ร้านอาหาร ร้านค้า โรงแรมที่พักหลากหลายแบบ ตามความต้องการของผู้เข้าพัก ไม่ว่าจะเป็น นงนุช บุติค รีสอร์ท, นงนุช เทรดิชั่น รีสอร์ท, ริมน้ำ การ์เด้น และเลคไซด์ วิลล่า เป็นต้น

**9.3 วิทยาลัยนานาชาติ มหาวิทยาลัยบูรพา**

วิทยาลัยนานาชาติ มหาวิทยาลัยบูรพา มีการจัดการเรียนการสอน 5 หลักสูตร 8 สาขาวิชา ได้แก่ หลักสูตรบริหารธุรกิจบัณฑิต (1) สาขาการจัดการสุขภาพแบบองค์รวม (2) สาขาการจัดการโลจิสติกส์ และโซลูชันอัจฉริยะ (3) สาขาการจัดการการบริการการท่องเที่ยว และไมซ์ (4) สาขาบริหารธุรกิจกลุ่มวิชาการจัดการธุรกิจระหว่างประเทศ (5) สาขาบริหารธุรกิจกลุ่มวิชาการตลาดเชิงดิจิทัล และสร้างสรรค์ (6) สาขาบริหารธุรกิจกลุ่มวิชาการเงิน และหลักสูตรศิลปศาสตรบัณฑิต (7) สาขาวิชาทรัพยากรมนุษย์ และการสื่อสาร กลุ่มวิชาการติดต่อสื่อสารเชิงธุรกิจ (8) สาขาวิชาทรัพยากรมนุษย์ และการสื่อสาร กลุ่มวิชาการติดต่อสื่อสารเพื่อพัฒนาทรัพยากรมนุษย์

ในการศึกษาดูงานครั้งนี้ ทำให้ได้ทราบว่าวิทยาลัยนานาชาติ มหาวิทยาลัยบูรพา มีความโดดเด่นในการเรียนการสอน คือ ได้จัดการสอนเป็นภาษาอังกฤษตลอดหลักสูตร มากกว่า 20 ปี มีความร่วมมือทางวิชาการกับพันธมิตรเครือข่ายซึ่งเป็นสถาบันการศึกษาใน และต่างประเทศ ทั้งเอเชีย และอาเซียน ได้แก่ สถาบัน Global Business Leadership เกาหลีใต้ เวียดนาม ไต้หวัน สิงคโปร์ มาเลเซีย อินโดนีเซีย และยุโรป ได้แก่ ประเทศเนเธอร์แลนด์ ในการพัฒนาหลักสูตร และแลกเปลี่ยนอาจารย์ อีกทั้งยังได้ส่งเสริมความร่วมมือในการให้นักศึกษาได้แลกเปลี่ยนเรียนรู้ในต่างประเทศ และร่วมมือกับ Local Community ซึ่งสามารถตอบสนองความต้องการของผู้เรียน และทันต่อการเปลี่ยนแปลงของโลกปัจจุบัน นอกจากนี้ทางวิทยาลัยนานาชาติ มหาวิทยาลัยบูรพา ได้ลงทุนสร้างศูนย์แสดง โรงแรม หอพัก สำหรับนิสิตวิทยาลัยนานาชาติ (International House) ศูนย์กีฬา โรงยิม ฟิตเนสเซ็นเตอร์ สนามฟุตบอล และสระว่ายน้ำ เพื่ออำนวยความสะดวก และรองรับการจัดการเรียนการสอนที่ครบวงจร

**1. วิทยาลัยนานาชาติ มหาวิทยาลัยบูรพา (BUUIC)**

**1.1 ข้อมูลเบื้องต้น / ประวัติความเป็นมา**

**BUUIC Mission**  
The mission of Burapha University International College focuses on the education of professional executives in management, innovation, and international business to drive the college into the future. The college's vision consists of four diverse sub-missions:  
1. To produce quality graduates that are equipped with the necessary skills, knowledge and attitude required to compete globally and internationally while embracing the rapid technological changes occurring in the 21<sup>st</sup> century.  
2. To stimulate and advance research, including various types of academic activities, that adds the wealth of the global society.  
3. To build a strong, vibrant, and collaborative network for research, innovation, and intellectual exchange at an international level.  
4. To use flexible, open, and transparent communication and administrative approaches that support the achievement of the college's vision in order to create value in a rapidly changing society.

**VISION**  
"An Educational Institution with Dynamic Management Striving for Excellence in Southeast Asia"

**Life by the ocean**  
**Location**  
BUUIC is located very close to the coastal road in Bangsue, Chonburi. It is minutes walk from the campus and take you to a beautiful beach, numerous seafood restaurants, easy access, and much more. Just across the street of the main entrance to the campus, there is a shopping mall (Lazada) where you can grocery shop, complete your financial activities or even get your laptop fixed. On campus, there is Burapha University Hospital. You can be assured that you are only a few minutes away from the well-known medical care team.

**Application Required Documents (for full time students)**  
1. BUUIC application form  
2. An original transcript, issued by the Ministry of Education and the Embassy in the country where a foreign student graduates  
3. Copy of passport (valid not less than six months)  
4. Copy of the student's recent academic certificate  
5. One-inch photo of the student, taken within the 6 months prior to submitting the BUUIC

**Required Documents for Double Degree and Exchange Students**  
1. Student's exchange application form  
2. International traveling specification form  
3. Copy of passport (valid not less than six months)  
4. Copy of transcript  
5. Notification letter from home university

**Period for Applying to BUUIC**

Form of Study	January	Final for Application	Arrival
Full Time	1st (August - December) 2nd (January - May)	Final - May Semester - October	January and May (exact dates to be advised) (Class - March 15/22)
Exchange Program	1st (August - December) 2nd (January - May)	Final - May Semester - October	January - October
Double Degree Program	1st (August - December) 2nd (January - May)	Final - May Semester - October	April - June
Child Care	1st (August - December) 2nd (January - May)	Final - May Semester - October	January - October

วิทยาลัยนานาชาติ มหาวิทยาลัยบูรพา ก่อตั้งเมื่อ มีนาคม 2003 และ มีนาคม 2007 ได้รับอนุมัติให้ก่อสร้างอาคาร ซึ่งประกอบด้วยห้องเรียน 40 ห้อง ห้องคอมพิวเตอร์ 12 ห้อง ห้องประชุมทางไกล พื้นที่บริการชุมชน และหอประชุม นอกจากนี้การจัดการโลจิสติกส์ ยังเป็นส่วนหนึ่งของการหลักสูตรนานาชาติของ BUUIC ในปี 2008 ทำ MOU ฉบับแรกกับ Chungnam National University

รองศาสตราจารย์ ดร. รสนา พงศ์เรืองพันธ์ ได้รับการแต่งตั้งเป็นคณบดีคนแรกของ BUUIC เมื่อวันที่ 1 เมษายน พ.ศ. 2552

เมื่อวันที่ 7 พฤศจิกายน 2522 อาคาร BUUIC ซึ่งตั้งชื่อตามศาสตราจารย์ ดร. สุชาติ อุปลัมภ์ ได้เปิดดำเนินการเพื่อการศึกษา คุณแจ๊ค มินท์ อิงค์เนต ร่วมกับ บริษัท เอ อาร์ อินฟอร์เมชั่น แอนด์ พับลิเคชั่น จำกัด มอบเงินสนับสนุน BUUIC จำนวน 1,000,000 บาท เพื่อสร้างห้องประชุมทางไกลที่ทันสมัย และในเดือนเดือนกัน BUUIC ได้รับการอนุมัติจากคณะกรรมการบริหารมหาวิทยาลัยบูรพาให้สร้าง BUUIC International House และสร้างเสร็จในปี 2557 ในปีเดียวกันนั้น BUUIC เป็นศูนย์สอบ TOEFL ITP เพื่อให้บริการบุคลากรทั้งภายใน และภายนอกมหาวิทยาลัย

วิสัยทัศน์ : สถาบันการศึกษาที่มีการจัดการแบบพลวัตที่มุ่งมั่นสู่ความเป็นเลิศในเอเชียตะวันออกเฉียงใต้

พันธกิจ : พันธกิจของวิทยาลัยนานาชาติมหาวิทยาลัยบูรพามุ่งเน้นการบูรณาการความเชี่ยวชาญในสาขาวิชาการจัดการ นวัตกรรมและปรัชญาการศึกษา เพื่อขับเคลื่อนวิทยาลัยสู่อนาคต พันธกิจของวิทยาลัยประกอบด้วย 4ภารกิจย่อย ดังนี้

1. เพื่อผลิตบัณฑิตที่มีคุณภาพพร้อมทั้งสมรรถนะ ทักษะ และความรู้ที่จำเป็นสำหรับการแข่งขันในระดับชาติและนานาชาติ พร้อมรับการเปลี่ยนแปลงของเทคโนโลยีที่เกิดขึ้นอย่างรวดเร็วในศตวรรษที่ 21
2. จัดทำและเผยแพร่งานวิจัยรวมถึงบริการวิชาการประเภทต่าง ๆ ที่ตอบสนองความต้องการของสังคมโลก
3. เพื่อสร้างเครือข่ายความร่วมมือด้านการวิจัย การสอน และบริการการศึกษาในระดับนานาชาติที่เข้มแข็ง บูรณาการ และทำงานร่วมกัน
4. ใช้แนวทางการจัดการและการบริหารที่ยืดหยุ่น คล่องตัว และโปร่งใส ซึ่งสนับสนุนการเปลี่ยนแปลงของวิทยาลัยเพื่อรับมือกับสังคมที่เปลี่ยนแปลงอย่างรวดเร็ว

Core Competency (5INs) :

1. ความเป็นสากล (ได้รับการยอมรับในระดับนานาชาติ: คุณภาพวิชาการ การวิจัย การบริการวิชาการ การจัดการ)
2. สหวิทยาการ (งานสหวิทยาการนอกเหนือความเชี่ยวชาญด้านวิชาการ วิจัย บริการวิชาการ การจัดการ)
3. Integrity (มีคุณธรรม จริยธรรม และโปร่งใสในการทำงาน)
4. Integration (การทำงานแบบบูรณาการกับพันธมิตรทั้งภายในและภายนอกเพื่อมุ่งสู่วิสัยทัศน์ และพันธกิจของ BUUIC)
5. นวัตกรรม (มีระบบส่งเสริมการสร้างนวัตกรรมเพื่อเพิ่มประสิทธิภาพและประสิทธิผลขององค์กร)

#### Visa Information for International Students



##### How to Apply for a Visa (non-immigrant "ED")

Foreign students who require a visa for studying at Burapha University should submit the following documents to any Royal Thai Embassy or Consulate-General:

##### Documents to be submitted with visa applications

1. Applicant's travel documents with valid passport not less than six months validity
  2. One copy of visa application form completely filled out (available at any Royal Thai Embassy or Consulate-General)
  3. Two passport-sized photographs of the applicant taken within six months
  4. Copy of acceptance letter issued by Burapha University International College
  5. Documents certifying that the applicant will have sufficient financial support
- b. Student visa fee can be applied for a visa at any Royal Thai Embassy and Consulate.

##### Visa Extension in Thailand

A non-immigrant "ED" can stay in Thailand for 90 days at the first time arrival. For the next time, you are required to apply the extension visa before the expiration of your visa about 1 month.

##### Insurance

**Accident Insurance** BUUIC offers accident insurance for students covering medical expenses due to accidents. The conditions and benefits depend on the insurance company. This insurance is included in the tuition fee.

**Medical Insurance** Students are required to apply for medical insurance for students covering hospitalization and surgical expenses. The conditions and benefits depend on the insurance company. This insurance is not included in the tuition fee.

#### Registration and Tuition Fees

(A) Full time students	
Registration fee	10,000 THB
Fall/Spring semester tuition fee (Per semester)	60,000 THB
Total program fee	490,000 THB

Tuition Fee		Registration Fee			10,000 Baht
Program	Semester	Year 1	Year 2	Year 3	Total
B.B.A. & B.F.	Full Semester (Fall & Spring)	60,000 Baht	60,000 Baht	60,000 Baht	180,000 Baht
	Spring Semester (Fall & Spring)	60,000 Baht	60,000 Baht	60,000 Baht	180,000 Baht

#### (B) Double Degree and Exchange Students (MOU)

According to international institutions' agreement.

#### (C) External enroll, short course or training programs (Credit Bank)

Fall/Spring semester registration fee (Per semester)	20,000 THB
Summer semester registration fee (Per semester)	10,000 THB
Course tuition fee (Per Course)	12,000 THB

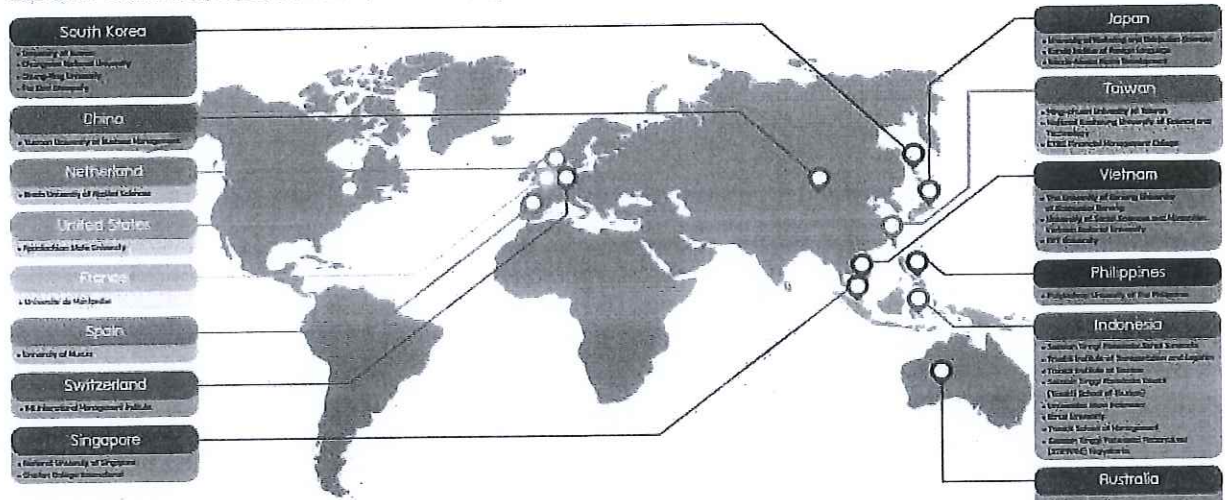
#### (D) Other fees - According to University's regulation

##### Contact person

Ms. Benjawan Vitamach  
E-mail : benjawan.vitego.buuoo.th  
Tel. +6638-3225-71 #123

Mr. Sudthit Rodpun  
E-mail : sudthitrodpuw@go.buuoo.th  
Tel. +6638-3225-71 #126

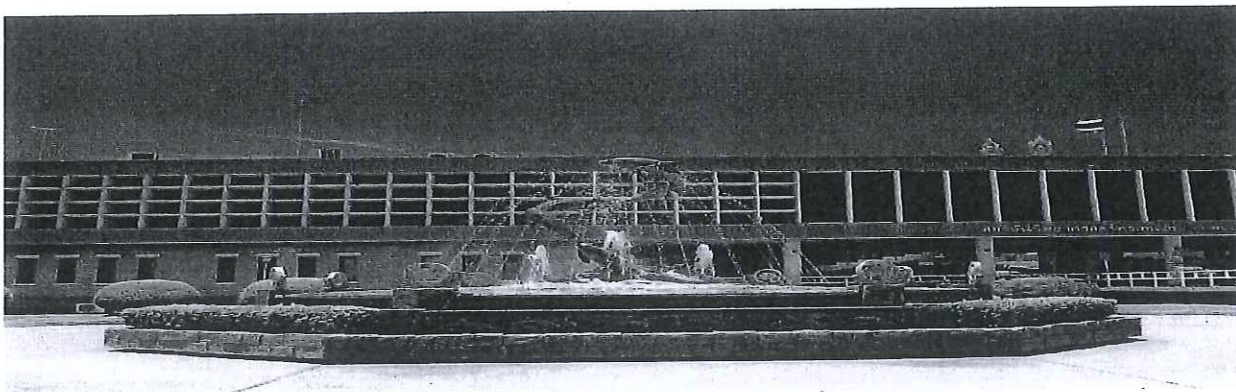
### BUUC Collaboration with Global Partners



#### 9.4 สถาบันวิทยาศาสตร์ทางทะเล มหาวิทยาลัยบูรพา

สถาบันวิทยาศาสตร์ทางทะเล มหาวิทยาลัยบูรพา ตั้งอยู่บริเวณด้านหน้าของมหาวิทยาลัยบูรพา ถนนลงหาดบางแสน ตำบลแสนสุข อำเภอเมืองชลบุรี จังหวัดชลบุรี เป็นสถาบันวิจัยทางด้านวิทยาศาสตร์ทางทะเล และให้บริการวิชาการแก่สังคม โดยมีสถานเลี้ยงสัตว์น้ำเค็ม ศูนย์เรียนรู้โลกใต้ทะเลบางแสน และพิพิธภัณฑ์วิทยาศาสตร์ทางทะเล ที่เปิดให้บุคคลภายนอกสามารถเข้าชมได้ ซึ่งสถาบันวิทยาศาสตร์ทางทะเลแห่งนี้นั้นมีชื่อเสียงเป็นที่รู้จักกันโดยทั่วไปมาอย่างยาวนาน และถูกเรียกชื่อตามความเข้าใจในชื่อต่าง ๆ กัน เช่น พิพิธภัณฑ์สัตว์น้ำบางแสน ศูนย์วิทยาศาสตร์ทางทะเล พิพิธภัณฑ์สัตว์น้ำ ม.บูรพา ฯลฯ

สถาบันวิทยาศาสตร์ทางทะเล มหาวิทยาลัยบูรพา ได้รับการพัฒนามาจาก “พิพิธภัณฑ์สัตว์และสถานเลี้ยงสัตว์น้ำเค็ม” ก่อตั้งขึ้นเมื่อเดือนกันยายน พ.ศ. 2512 โดยคณะอาจารย์ภาควิชาชีววิทยา มหาวิทยาลัยศรีนครินทรวิโรฒ วิทยาเขตบางแสน (วิทยาลัยวิชาการศึกษางานบางแสนเดิม) และนิสิตอีกจำนวนหนึ่ง โดย ดร.บุญถิ่น อัตถากร อดีตอธิบดีกรมการฝึกหัดครูและอดีตปลัดกระทรวงศึกษาธิการ เป็นผู้สนับสนุนการดำเนินโครงการดังกล่าว พิพิธภัณฑ์สัตว์และสถานเลี้ยงสัตว์น้ำเค็ม เปิดให้ประชาชนเข้าชมอย่างไม่เป็นทางการ ตั้งแต่เดือนธันวาคม พ.ศ. 2513 และในวันที่ 26 ตุลาคม พ.ศ. 2519 มหาวิทยาลัยศรีนครินทรวิโรฒ วิทยาเขตบางแสน ได้กราบทูลเชิญสมเด็จพระเจ้าลูกเธอ เจ้าฟ้าจุฬาภรณวลัยลักษณ์ อัครราชกุมารี ทรงประกอบพิธีเปิดพิพิธภัณฑ์สัตว์และสถานเลี้ยงสัตว์น้ำเค็ม โดยการนำของ ดร.ทวี หอมขง และคณะ ได้จัดทำโครงการขอความช่วยเหลือจากรัฐบาลญี่ปุ่น เมื่อเดือนกรกฎาคม พ.ศ. 2523 ซึ่งรัฐบาลญี่ปุ่นได้ให้ความช่วยเหลือแบบให้เปล่าในการจัดตั้งศูนย์วิทยาศาสตร์ทางทะเลเป็นมูลค่า 230 ล้านบาท โดยเริ่มก่อสร้างในวันที่ 1 ธันวาคม พ.ศ. 2524 ณ บริเวณด้านหน้าของมหาวิทยาลัยศรีนครินทรวิโรฒ วิทยาเขตบางแสน ในเนื้อที่ประมาณ 30 ไร่ สมเด็จพระเทพรัตนราชสุดาฯ สยามบรมราชกุมารี ทรงพระกรุณาเสด็จทรงวางศิลาฤกษ์เมื่อวันที่ 23 มีนาคม พ.ศ. 2525 การก่อสร้างแล้วเสร็จ และมีพิธีมอบให้แก่มหาวิทยาลัย เมื่อวันที่ 1 มีนาคม พ.ศ. 2526 พระบาทสมเด็จพระปรมินทรมหาภูมิพลอดุลยเดช เสด็จพระราชดำเนินทรงเปิดศูนย์วิทยาศาสตร์ทางทะเล เมื่อวันที่ 24 กรกฎาคม พ.ศ. 2527 จากนั้นศูนย์วิทยาศาสตร์ทางทะเลได้จัดทำโครงการเพื่อยกฐานะเป็นสถาบัน และได้รับการอนุมัติให้เป็นสถาบันวิทยาศาสตร์ทางทะเล เมื่อวันที่ 23 พฤษภาคม พ.ศ. 2528



#### 10. จำนวนผู้เข้าร่วมโครงการ

ผู้เข้าร่วมโครงการ	เป้าหมาย (คน)	ผู้เข้าร่วมโครงการ			คิดเป็น ร้อยละ
		จำนวน (คน)			
		ชาย	หญิง	รวม	
ผู้บริหาร และหัวหน้างาน	18	5	13	18	100
รวม	18	5	13	18	100

หมายเหตุ หากโครงการสามารถแยกเพศผู้เข้าร่วมได้ โปรดระบุ หากไม่สามารถระบุได้ให้ใส่จำนวนรวมของผู้เข้าร่วมโครงการ

- 1) ปัญหา อุปสรรคในการจัดโครงการ
- 2) ภาพกิจกรรมของโครงการ

โครงการศึกษาดูงาน  
เพื่อพัฒนาการบริหารจัดการด้านวิชาการและวิชาชีพของผู้บริหารคณะเทคโนโลยีสารสนเทศ  
วันที่ 1 - 3 มิถุนายน 2566 ณ จังหวัดชลบุรี

1. วิทยาลัยดุสิตธานี ศูนย์การศึกษาเมืองพัทยา



2. ศูนย์ประชุมและแสดงสินค้านานาชาตินนทบุรีพา





3. วิทยาลัยนานาชาติ มหาวิทยาลัยบูรพา





4. สถาบันวิทยาศาสตร์ทางทะเล มหาวิทยาลัยบูรพา





11. ดัชนีชี้วัดความสำเร็จ (โปรดตอบโครงการที่ได้รับงบประมาณ)

1) ดัชนีชี้วัดตามค่าเป้าหมายของโครงการ (ระดับโครงการ)

ดัชนีชี้วัด	เป้าหมาย	ผลดำเนินงาน
1. ร้อยละความสำเร็จของแผนพัฒนาบุคลากร มหาวิทยาลัยเทคโนโลยีราชมงคลพระนคร	ร้อยละ 100	ร้อยละ 100

2) ดัชนีชี้วัดตามค่าเป้าหมายของแผนปฏิบัติราชการระยะ 3 ปี (พ.ศ. 2563 – 2565)

ดัชนีชี้วัด	เป้าหมาย	ผลดำเนินงาน
1. ร้อยละความสำเร็จของแผนพัฒนาบุคลากร มหาวิทยาลัยเทคโนโลยีราชมงคลพระนคร	ร้อยละ 100	ร้อยละ 100

3) ดัชนีชี้วัดตามค่าเป้าหมายของยุทธศาสตร์จัดสรรงบประมาณ

ดัชนีชี้วัด	เป้าหมาย	ผลดำเนินงาน
1. งบประมาณ 106,000 บาท	ร้อยละ 80	ร้อยละ 68.90

โครงการตาม ผลผลิต : ผู้สำเร็จการศึกษาทางด้านวิทยาศาสตร์และเทคโนโลยี

ดัชนีชี้วัด	เป้าหมาย	ผลดำเนินงาน
1. ร้อยละค่าเฉลี่ยและระดับความพึงพอใจของด้าน วิทยากร - สามารถถ่ายทอดความรู้ให้เข้าใจง่าย - สามารถหยิบยกประเด็นสำคัญหรือกรณีศึกษา น่าสนใจและเป็นประโยชน์ - สามารถตอบคำถามของผู้เข้ารับการฝึกอบรม ได้ชัดเจน - การมีส่วนร่วมระหว่างวิทยากรกับผู้รับการ อบรม	ร้อยละ 85	ร้อยละ 85
2. ร้อยละค่าเฉลี่ยและระดับความพึงพอใจของด้าน การจัดโครงการ - ความพร้อมของผู้ดำเนินโครงการ	ร้อยละ 85	ร้อยละ 85

<ul style="list-style-type: none"> <li>- ความเหมาะสมของสถานที่ในการฝึกอบรม</li> <li>- ความเหมาะสมของระยะเวลาในการฝึกอบรม</li> <li>- การฝึกอบรมทำให้ได้รับความรู้และทักษะในวิชาการและวิชาชีพในสายงานของตน</li> <li>- การฝึกอบรมทำให้มีวิสัยทัศน์กว้างไกลเพิ่มขึ้น</li> <li>- สามารถพัฒนาศักยภาพของตนเองให้มีประสิทธิภาพก้าวทันต่อการเปลี่ยนแปลงในยุคดิจิทัล</li> </ul>		
3. จำนวนผู้เข้าร่วมโครงการพัฒนาศักยภาพบุคลากร คณะเทคโนโลยีสารสนเทศในยุครดิจิทัล	18 คน	18 คน
4. จำนวนโครงการ/ กิจกรรม <input checked="" type="checkbox"/> เงินงบประมาณรายจ่าย <input checked="" type="checkbox"/> เงินรายได้	โครงการ/ กิจกรรม	1 โครงการ/ 1 กิจกรรม
5. ดำเนินงานเสร็จตามระยะเวลาที่กำหนด	ตามกำหนด	ตามกำหนด
6. ค่าใช้จ่ายในการดำเนินงานโครงการ ตามงบประมาณที่ได้รับจัดสรร <input checked="" type="checkbox"/> เงินงบประมาณรายจ่าย <input checked="" type="checkbox"/> เงินรายได้	ร้อยละ 80	ร้อยละ 68.90

12. หน่วยงานอัปโหลดไฟล์เล่มรายงานฉบับสมบูรณ์ที่ (ระบุลิงก์หน้าเพจ/URL สำหรับการดาวน์โหลดไฟล์)

<https://mct.rmutp.ac.th/info/wordpress/wp-content/uploads/2023/08/สรุปการดำเนินงานโครงการศึกษาดูงาน.pdf>



(ดร. ดารณี ชาญศิริ)

หัวหน้าโครงการ/ผู้ประสานงานโครงการ

เบอร์ติดต่อ 061-9122456



(ผู้ช่วยศาสตราจารย์วิเชียร เทียบจตุรัส)

คณบดีคณะเทคโนโลยีสารสนเทศ