

ปัจจัยที่มีผลต่อการพัฒนาตนเองในยุคเครือข่ายสังคมของผู้สูงอายุในกรุงเทพมหานคร

Factors Affecting Self-Development of Elderlies in Social Network Era in Bangkok

ผศ.สุคี ศิริวงศ์พากร*

Asst.Prof.Sukee Siriwongpakorn

* สาขาวิชาการสื่อสารการตลาด คณะเทคโนโลยีสื่อสารมวลชน มหาวิทยาลัยเทคโนโลยีราชมงคลพระนคร

Program in Marketing Communication, Faculty of Mass Communication Technology,
Rajamangala University of Technology Phra Nakhon

* Corresponding author e-mail: sukee.s@rmutp.ac.th

บทคัดย่อ

การวิจัยครั้งนี้มีวัตถุประสงค์เพื่อศึกษาพฤติกรรมการเปิดรับข่าวสารเกี่ยวกับเทคโนโลยี พฤติกรรมการเรียนรู้เทคโนโลยี พฤติกรรมการใช้เทคโนโลยีในชีวิตประจำวัน และการพัฒนาตนเองของผู้สูงอายุในกรุงเทพมหานคร เพื่อเปรียบเทียบลักษณะทางประชากรกับการพัฒนาตนเองของผู้สูงอายุในยุคเครือข่ายสังคม และเพื่อศึกษาปัจจัยที่มีผลกับการพัฒนาตนเองในยุคเครือข่ายสังคมของผู้สูงอายุในกรุงเทพมหานคร กลุ่มตัวอย่างคือ ผู้สูงอายุในกรุงเทพมหานครที่มีอายุตั้งแต่ 60 ปีขึ้นไป จำนวน 400 คน และวิเคราะห์ข้อมูลโดยใช้การแจกแจงความถี่ ร้อยละ ค่าเฉลี่ย ค่าเบี่ยงเบนมาตรฐาน และสถิติที่ใช้ในการทดสอบสมมติฐาน ได้แก่ ไคส์แควร์ การทดสอบค่าที การวิเคราะห์ความแปรปรวนแบบทางเดียว และใช้สถิติการวิเคราะห์ถดถอยพหุคูณ ผลการวิจัยพบว่า ผู้สูงอายุในกรุงเทพมหานครมีพฤติกรรมการเปิดรับข่าวสารเกี่ยวกับเทคโนโลยีผ่านสื่อวิทยุโทรทัศน์เป็นประจำ มีพฤติกรรมการเรียนรู้เทคโนโลยี มีพฤติกรรมการใช้เทคโนโลยีในชีวิตประจำวัน และการพัฒนาตนเองของผู้สูงอายุอยู่ในระดับปานกลาง ผลการทดสอบสมมติฐานพบว่า อายุและรายได้เฉลี่ยต่อเดือนต่างกันมีการพัฒนาตนเองในยุคเครือข่ายสังคมแตกต่างกัน อย่างมีนัยสำคัญทางสถิติที่ระดับ .05 และปัจจัยที่มีผลต่อการพัฒนาตนเองในยุคเครือข่ายสังคมของผู้สูงอายุในเขตกรุงเทพมหานครคือ การใช้เทคโนโลยีในชีวิตประจำวัน ร้อยละ 45.90 และการเรียนรู้เทคโนโลยี ร้อยละ 37.20

คำสำคัญ: ผู้สูงอายุ การพัฒนาตนเอง ยุคเครือข่ายสังคม

Abstract

The objectives of this research were to: 1) study the behavior on media exposure with news about technology, technology learning, technology using in daily life, and self-development of elderly in Bangkok, 2) compare the demographics and the self-development of elderly in social network era, and 3) study the factors that affect the self-development in social network era of the elderly in Bangkok. The data were collected from 400 elderly in Bangkok, who were older than 60 years. The frequency, percentage, arithmetic mean, and standard deviation were used to analyze the data. The methods used in hypothesis testing include chi-square, t-test, one-way analysis of variance, and multiple regressions. The result of the study showed that: the elderly in Bangkok get news about technology from watching TV, and technology learning, technology use in daily life, and self-development were only at middle level. The hypothesis testing showed that the age and monthly income of the elderly had a statistically significant difference of .05 level on their self-development in the social network era. The factors affecting the self-development of the Bangkok's elderly in social network era were technology using in daily life, with 45.90 percent, and technology learning behavior with 37.20 percent.

Keywords: Elderly, Self-development, Social Network Era

1. บทนำ

1.1 ที่มาและความสำคัญของปัญหา

การเปลี่ยนแปลงทางเทคโนโลยีอย่างก้าวกระโดด ความก้าวหน้าอย่างรวดเร็วของเทคโนโลยีสารสนเทศ เทคโนโลยีชีวภาพ เทคโนโลยีวัสดุ และนาโนเทคโนโลยี สร้างความเปลี่ยนแปลงทั้งด้านเศรษฐกิจและสังคมทั้งในด้านโอกาส และภัยคุกคาม จึงจำเป็นต้องเตรียมพร้อมให้ทันต่อการเปลี่ยนแปลงของเทคโนโลยีดังกล่าวในอนาคต โดยจะต้องมีการบริหารจัดการองค์ความรู้อย่างเป็นระบบ ทั้งการพัฒนาหรือสร้างองค์ความรู้ รวมถึงการประยุกต์ใช้เทคโนโลยีที่เหมาะสม มาผสมผสานร่วมกับจุดแข็งในสังคมไทย และการเปลี่ยนแปลงด้านสังคม ปัจจุบันประเทศที่พัฒนาแล้วหลายประเทศ กำลังเข้าสู่สังคมผู้สูงอายุ ซึ่งเป็นทั้งโอกาสและภัยคุกคามต่อประเทศไทย โดยด้านหนึ่งประเทศไทยจะมีโอกาสมากขึ้น ในการขยายตลาดสินค้าเพื่อสุขภาพ และการให้บริการด้านอาหารสุขภาพ ภูมิปัญญาท้องถิ่นและแพทย์พื้นบ้าน สถานที่ท่องเที่ยวและการพักผ่อนระยะยาวของผู้สูงอายุ จึงนับเป็นโอกาสในการพัฒนาภูมิปัญญาท้องถิ่นของไทยและนำมาสร้างมูลค่าเพิ่ม ซึ่งจะเป็นสินทรัพย์ทางปัญญาที่สร้างมูลค่าทางเศรษฐกิจได้ และสาเหตุสำคัญของการเพิ่มสัดส่วนประชากรสูงอายุอย่างรวดเร็วเนื่องมาจากการลดลงของภาวะเจริญพันธุ์หรือภาวะการเกิด ซึ่งเมื่อ 50 ปีที่แล้ว ผู้หญิงคนหนึ่งมีบุตรโดยเฉลี่ยมากกว่า 6 คน และในปัจจุบันมีบุตรโดยเฉลี่ยน้อยกว่า 2 คน การเปลี่ยนแปลงดังกล่าวส่งผลให้สัดส่วน และจำนวนประชากรวัยเด็กลดลงเป็นลำดับอย่างรวดเร็ว จนนำมาสู่การเพิ่มขึ้นของสัดส่วนประชากรวัยสูงอายุ โครงสร้างประชากรไทยในปัจจุบันเปลี่ยนจากประชากรเยาว์วัยเป็นประชากรสูงวัย (มูลนิธิสถาบันวิจัยและพัฒนาผู้สูงอายุไทย, 2555, น.13) และจากผลการประมาณประชากรของไทย พ.ศ. 2553-2583 พบว่า สัดส่วนของประชากรสูงอายุวัยปลาย (อายุ 80 ปีขึ้นไป) มีแนวโน้มเพิ่มสูงขึ้นอย่างชัดเจน กล่าวคือ สัดส่วนของผู้สูงอายุวัยปลายจะเพิ่มจากประมาณร้อยละ 12.7 ของประชากรผู้สูงอายุทั้งหมดเกือบ 1 ใน 5 ซึ่งการเพิ่มขึ้นของประชากรสูงอายุวัยปลายนี้ จะสะท้อนถึงการสูงอายุขึ้นของประชากรสูงอายุและนำไปสู่การเพิ่มขึ้นของประชากรที่อยู่ในวัยพึ่งพิง ทั้งในเชิงเศรษฐกิจ สังคม และสุขภาพ (มูลนิธิสถาบันวิจัยและพัฒนาผู้สูงอายุ, 2556, น.13)

ในยุคของการเผยแพร่ข่าวสารที่ไร้พรมแดน สามารถติดต่อข้ามแดนได้ในเวลาไม่กี่วินาที ซึ่งความก้าวหน้านี้ ได้ส่งผลต่อการดำเนินชีวิตของประชากรทั่วโลก การสื่อสารถือเป็นส่วนหนึ่งที่มีความจำเป็นอย่างยิ่งในการพัฒนาตนเอง เนื่องจากปัจจัยทางสังคมที่มีความสลับซับซ้อนขึ้นเรื่อยๆ ทำให้การสื่อสารนั้นมีหลายระดับ ซึ่งความก้าวหน้าทางเทคโนโลยีได้สวนทางกับสภาพสังคมในปัจจุบันโดยมีการเปลี่ยนแปลงโครงสร้างประชากรเข้าสู่สังคมผู้สูงอายุ (โพสตัดูเดย์, มีนาคม 2552) ส่งเสริมความมีศักยภาพของผู้สูงอายุ และเตรียมการจัดสภาพแวดล้อมทางกายภาพที่เหมาะสมสำหรับผู้สูงอายุ รวมทั้งจัดบริการให้ผู้สูงอายุได้รับตามสิทธิที่พึงได้ และในปัจจุบันหน่วยงานต่างๆ ไม่ว่าจะเป็นภาครัฐและเอกชน ได้ให้ความสำคัญในเรื่องของผู้สูงอายุกันเป็นอย่างมาก และจากนโยบายผู้สูงอายุฉบับล่าสุด มีแนวทางสนับสนุนให้มีการดูแลผู้สูงอายุที่บ้าน เป็นแนวทางที่เข้ากับบรรทัดฐานของสังคมไทย (บางกอกทูเดย์, 2552) แนวทางที่จะสามารถแก้ปัญหาได้อย่างยั่งยืนคือ ส่งเสริมด้านการพึ่งพาตนเองได้ในเรื่องค่าใช้จ่าย แนนอนว่าสังคมที่มีผู้สูงอายุมากย่อมทำให้รูปแบบการใช้ชีวิตของประชากรเปลี่ยนไปด้วย ข้อเท็จจริงที่ว่าผู้สูงอายุจะต้องดูแลและพึ่งพาตัวเองมากขึ้น สิ่งแวดล้อมในอนาคตจึงต้องเป็นสิ่งแวดล้อมที่ให้ชีวิตของผู้สูงอายุเหล่านั้นงายขึ้น (กรุงเทพธุรกิจ, 2552) ดังนั้นการที่ผู้สูงอายุจะสามารถอยู่ได้อย่างมีความสุข และอยู่ได้โดยไม่ต้องพึ่งพาอาศัย หรือเรียกร้องการเลี้ยงดูจากลูกหลาน วิธีการที่ดีที่สุดคือการพัฒนาตนเองของผู้สูงอายุ จะสามารถนำไปสู่การพึ่งตนเองได้ของผู้สูงอายุ

จากเหตุผลดังกล่าว จึงทำให้ผู้วิจัยสนใจศึกษาปัจจัยที่ส่งผลต่อการพัฒนาตนเองของผู้สูงอายุที่อาศัยอยู่ในเขตกรุงเทพมหานครในยุคเครือข่ายสังคม เพื่อศึกษาลักษณะการพัฒนาตนเองของผู้สูงอายุ ซึ่งประกอบด้วย การเปิดรับสื่อ ด้านการเรียนรู้ และด้านการใช้เทคโนโลยี เพื่อนำข้อมูลที่ได้ไปใช้เป็นข้อมูลในการร้องขอการส่งเสริมสนับสนุนนโยบายต่างๆ จากหน่วยงานของรัฐเพื่อจัดทำโครงการที่เกี่ยวข้องกับการพัฒนาตนเองของผู้สูงอายุให้สอดคล้องกับความต้องการของผู้สูงอายุ และเป็นแนวทางในการนำไปใช้ส่งเสริมการพัฒนาตนเองของผู้สูงอายุด้วย

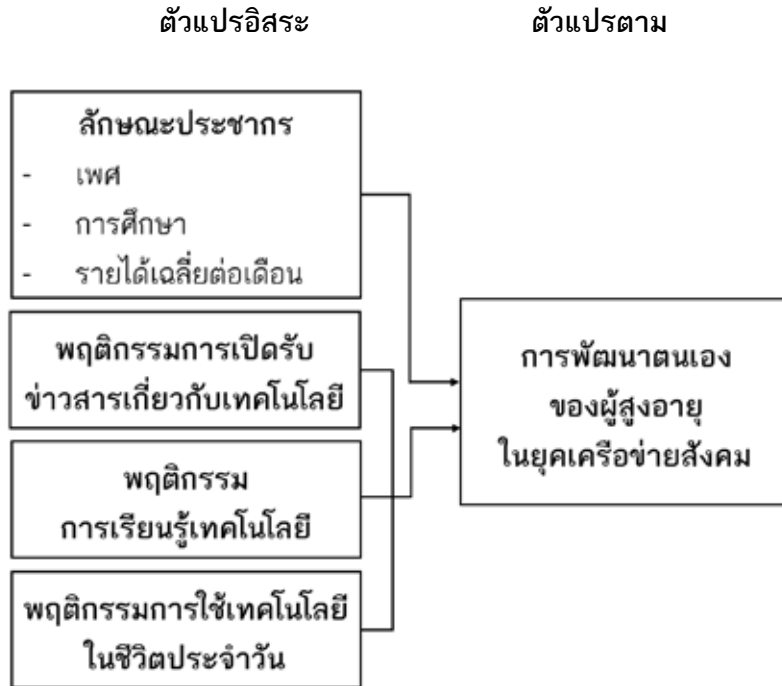
1.2 วัตถุประสงค์การวิจัย

1. เพื่อศึกษาพฤติกรรมการเปิดรับข่าวสารเกี่ยวกับเทคโนโลยี พฤติกรรมการเรียนรู้เทคโนโลยี พฤติกรรมการใช้เทคโนโลยีในชีวิตประจำวัน และการพัฒนาตนเองของผู้สูงอายุในกรุงเทพมหานคร
2. เพื่อเปรียบเทียบลักษณะทางประชากรกับการพัฒนาตนเองของผู้สูงอายุในยุคเครือข่ายสังคม
3. เพื่อศึกษาปัจจัยที่มีผลกับการพัฒนาตนเองในยุคเครือข่ายสังคมของผู้สูงอายุในกรุงเทพมหานคร

1.3 สมมติฐานการวิจัย

1. ลักษณะทางประชากรต่างกันของผู้สูงอายุที่อาศัยอยู่ในกรุงเทพมหานครมีการพัฒนาตนเองในยุคเครือข่ายสังคมของผู้สูงอายุในกรุงเทพมหานครแตกต่างกัน
2. พฤติกรรมการเรียนรู้เทคโนโลยีและพฤติกรรมการใช้เทคโนโลยีในชีวิตประจำวันมีผลต่อการพัฒนาตนเองในยุคเครือข่ายสังคมของผู้สูงอายุในกรุงเทพมหานคร

1.4 กรอบแนวคิดการวิจัย



ภาพที่ 1 กรอบแนวคิดการวิจัย

2. ระเบียบวิธีวิจัย

การวิจัยนี้เป็นการวิจัยเชิงปริมาณ โดยใช้แบบสอบถามเป็นเครื่องมือในการเก็บข้อมูลจากกลุ่มตัวอย่าง ซึ่งแบบสอบถามทั้งฉบับมีค่าความเชื่อมั่นที่ .83 และทำการเก็บรวบรวมข้อมูลระหว่างธันวาคม 2555 ถึงมีนาคม 2556

ประชากรที่ศึกษาคือ ผู้สูงอายุที่มีอายุตั้งแต่ 60 ปีขึ้นไป (ตาม พ.ร.บ. ผู้สูงอายุ พ.ศ. 2546) ในกรุงเทพมหานคร จำนวน 657,004 คน (กรมการปกครอง กระทรวงมหาดไทย, 2554) โดยแบ่งผู้สูงอายุตามเขตที่อยู่อาศัย 50 เขต โดยกำหนดขนาดของกลุ่มตัวอย่างตามตารางของยามาเน่ (Yamane, 1967) และกำหนดระดับค่าความเชื่อมั่นในการเลือกกลุ่มตัวอย่างที่ 95% ค่าระดับความคลาดเคลื่อน 5% ดังนั้นจึงได้กำหนดกลุ่มตัวอย่าง จำนวน 400 คน ผู้วิจัยทำการเก็บรวบรวมข้อมูล ด้วยวิธีการสุ่มตัวอย่างแบบหลายขั้นตอน ได้แก่ สุ่มตัวอย่างแบบแบ่งชั้น และการสุ่มตัวอย่างแบบง่าย

สถิติที่ใช้ในการวิเคราะห์ข้อมูลพื้นฐาน ได้แก่ ความถี่ ร้อยละ ค่าเฉลี่ย ส่วนเบี่ยงเบนมาตรฐาน และสถิติที่ใช้ในการทดสอบสมมติฐาน ได้แก่ การทดสอบค่าที (t-test) การเปรียบเทียบความแตกต่างระหว่างกลุ่มตัวอย่างมากกว่า 2 กลุ่มขึ้นไปใช้การวิเคราะห์ความแปรปรวนแบบทางเดียว (One-way ANOVA) ที่ระดับนัยสำคัญ .05 ทำการทดสอบรายคู่ด้วยวิธีของเชฟเฟ่ (Scheffe's Method) และการวิเคราะห์การถดถอยพหุคูณแบบขั้นตอน (Stepwise Multiple Regression Analysis)

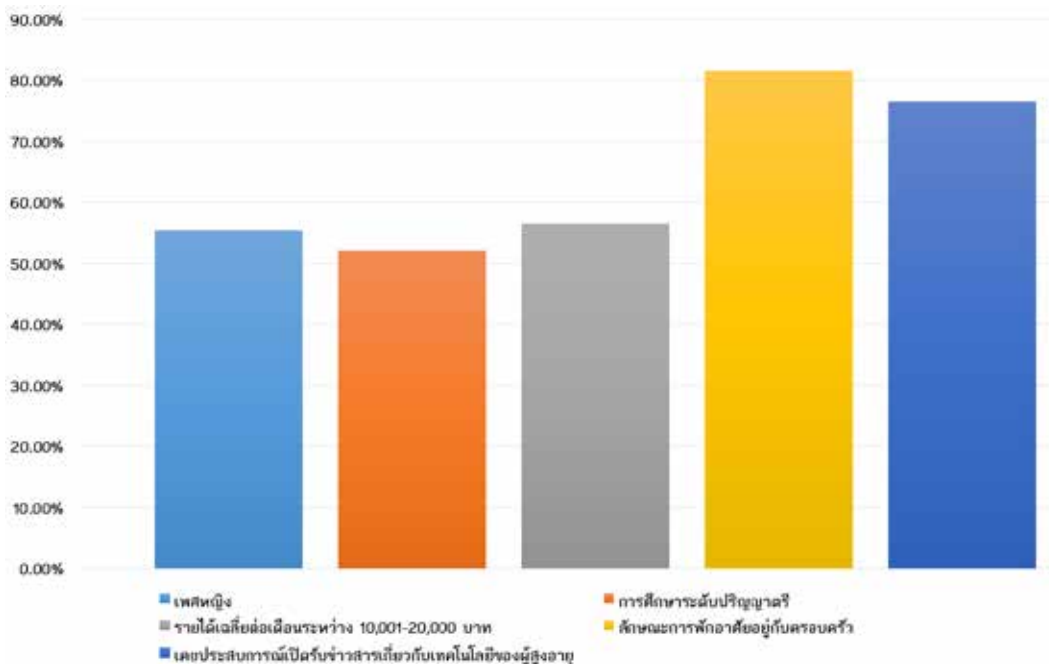
3. ผลการวิจัย

จากการดำเนินการวิจัยสามารถนำเสนอผลการวิจัยตามวัตถุประสงค์การวิจัยดังนี้

ตารางที่ 1 จำนวน และร้อยละของกลุ่มตัวอย่างจำแนกตามข้อมูลลักษณะทางประชากร

ตัวแปร	จำนวน	ร้อยละ
จำนวนผู้ตอบแบบสอบถาม	400	100.00
เพศหญิง	222	55.50
การศึกษาระดับปริญญาตรี	208	52.00
รายได้เฉลี่ยต่อเดือนระหว่าง 10,001-20,000 บาท	226	56.50
ลักษณะการพักอาศัยอยู่กับครอบครัว	326	81.50
เคยมีประสบการณ์เปิดรับข่าวสารเกี่ยวกับเทคโนโลยีของผู้สูงอายุ	306	76.50

จากตารางที่ 1 แสดงจำนวน และร้อยละของกลุ่มตัวอย่างจำแนกตามข้อมูลลักษณะทางประชากร พบว่าส่วนใหญ่เป็นเพศหญิง ร้อยละ 55.50 มีการศึกษาระดับปริญญาตรี ร้อยละ 52.00 มีรายได้เฉลี่ยต่อเดือนระหว่าง 10,001 - 20,000 บาท ร้อยละ 56.50 พักอาศัยอยู่กับครอบครัว ร้อยละ 81.50 และเคยมีประสบการณ์เปิดรับข่าวสารเกี่ยวกับเทคโนโลยีของผู้สูงอายุ ร้อยละ 76.50



ภาพที่ 2 ข้อมูลพื้นฐานลักษณะทางประชากร

ตารางที่ 2 ค่าเฉลี่ย ส่วนเบี่ยงเบนมาตรฐาน พฤติกรรมการเปิดรับข่าวสารเกี่ยวกับการดูแลตนเองของผู้สูงอายุ ผ่านสื่อเทคโนโลยี

ประเภทสื่อ	ค่าเฉลี่ย	S.D.	พฤติกรรมการเปิดรับข่าวสาร
วิทยุโทรทัศน์	2.50	.715	เป็นประจำ
วิทยุกระจายเสียง	1.67	.776	นานๆ ครั้ง
สื่อสิ่งพิมพ์	1.89	.796	บ่อยครั้ง
อินเทอร์เน็ต	1.76	.816	บ่อยครั้ง

จากตารางที่ 2 พบว่า ส่วนใหญ่เปิดรับข่าวสารผ่านสื่อวิทยุโทรทัศน์เป็นประจำ เปิดรับข่าวสารเกี่ยวกับวิทยุกระจายเสียงนานๆ ครั้ง และเปิดรับข่าวสารผ่านสื่อสิ่งพิมพ์ และอินเทอร์เน็ตบ่อยครั้ง

ตารางที่ 3 พฤติกรรมการเรียนรู้ การใช้เทคโนโลยีในชีวิตประจำวัน และการใช้เทคโนโลยีเพื่อพัฒนาตนเองของผู้สูงอายุในยุคเครือข่ายสังคม

ตัวแปร	ค่าเฉลี่ย	S.D.	พฤติกรรมการเปิดรับข่าวสาร
- พฤติกรรมการเรียนรู้เทคโนโลยีของผู้สูงอายุ	3.33	.891	ปานกลาง
- พฤติกรรมการใช้เทคโนโลยีในชีวิตประจำวันของผู้สูงอายุ	3.34	.008	ปานกลาง
- การใช้เทคโนโลยีเพื่อพัฒนาตนเองของผู้สูงอายุในยุคเครือข่ายสังคม	3.12	.953	ปานกลาง

จากตารางที่ 3 พบว่า มีพฤติกรรมอยู่ในระดับปานกลางทุกด้าน ได้แก่ พฤติกรรมการเรียนรู้เทคโนโลยีของผู้สูงอายุ มีค่าเฉลี่ย 3.33 พฤติกรรมการใช้เทคโนโลยีในชีวิตประจำวันของผู้สูงอายุ มีค่าเฉลี่ย 3.34 และการใช้เทคโนโลยีเพื่อพัฒนาตนเองของผู้สูงอายุในยุคเครือข่ายสังคม มีค่าเฉลี่ย 3.12

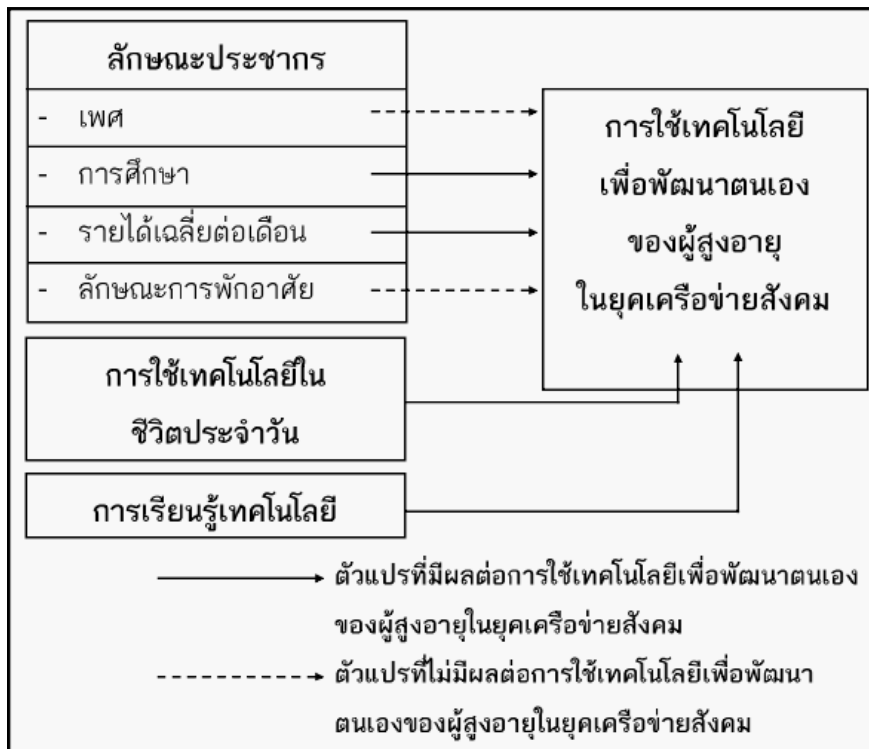
ผลการทดสอบสมมติฐาน

จากการศึกษาปัจจัยที่มีผลต่อการพัฒนาตนเองในยุคเครือข่ายสังคมของผู้สูงอายุในกรุงเทพมหานคร ซึ่งผู้วิจัยได้ทำการทดสอบสมมติฐานได้ผลสรุป ดังนี้

ตารางที่ 4 สรุปผลการทดสอบสมมติฐาน

สมมติฐาน	สรุปผล
สมมติฐานที่ 1 ลักษณะทางประชากร ได้แก่ เพศ การศึกษา และรายได้เฉลี่ยต่อเดือนต่างกัน ผู้สูงอายุที่อาศัยอยู่ในกรุงเทพมหานครมีการพัฒนาตนเองในยุคเครือข่ายสังคมของผู้สูงอายุในกรุงเทพมหานครแตกต่างกัน	
สมมติฐานย่อยที่ 1.1 เพศต่างกันการพัฒนาตนเองในยุคเครือข่ายสังคมของผู้สูงอายุในกรุงเทพมหานครไม่แตกต่างกัน	ปฏิเสธ
สมมติฐานย่อยที่ 1.2 การศึกษาต่างกันการพัฒนาตนเองในยุคเครือข่ายสังคมของผู้สูงอายุในกรุงเทพมหานครแตกต่างกัน อย่างมีนัยสำคัญทางสถิติที่ระดับ .05	ยอมรับ
สมมติฐานย่อยที่ 1.3 รายได้ต่างกันการพัฒนาตนเองในยุคเครือข่ายสังคมของผู้สูงอายุในกรุงเทพมหานครแตกต่างกัน อย่างมีนัยสำคัญทางสถิติที่ระดับ .05	ยอมรับ
สมมติฐานย่อยที่ 1.4 ลักษณะการพักอาศัยต่างกันการพัฒนาตนเองในยุคเครือข่ายสังคมของผู้สูงอายุในกรุงเทพมหานครแตกต่างกัน	ปฏิเสธ
สมมติฐานที่ 2 พฤติกรรมการเปิดรับข่าวสารมีความสัมพันธ์กับการพัฒนาตนเองในยุคเครือข่ายสังคมของผู้สูงอายุในกรุงเทพมหานคร อย่างมีนัยสำคัญทางสถิติที่ระดับ .05	ยอมรับ
สมมติฐานที่ 3 ปัจจัยที่มีผลต่อการพัฒนาตนเองในยุคเครือข่ายสังคมของผู้สูงอายุในกรุงเทพมหานคร ได้แก่ พฤติกรรมการเรียนรู้เทคโนโลยี และพฤติกรรมการใช้เทคโนโลยีในชีวิตประจำวัน อย่างมีนัยสำคัญทางสถิติที่ระดับ .05	ยอมรับ

จากผลการทดสอบสมมติฐานสามารถสรุปผลในรูปแบบแผนภาพได้ดังนี้



ภาพที่ 3 ผลการทดสอบสมมติฐาน

4. อภิปรายผลและสรุปผลการศึกษา

พฤติกรรมการเรียนรู้เทคโนโลยีของผู้สูงอายุ พฤติกรรมการใช้เทคโนโลยีในชีวิตประจำวันของผู้สูงอายุ และ การใช้เทคโนโลยีเพื่อพัฒนาตนเองของผู้สูงอายุในยุคเครือข่ายสังคมอยู่ในระดับปานกลางทุกด้าน ทั้งนี้ อาจเนื่องมาจาก ผู้สูงอายุเป็นกลุ่มคนรุ่นเก่าที่เทคโนโลยีก้าวเข้ามามีบทบาทในชีวิตประจำวันในช่วงสูงวัยแล้ว จะส่งผลให้การเรียนรู้ การใช้เทคโนโลยี และการนำเทคโนโลยีมาพัฒนาตนเองค่อนข้างน้อย รวมถึงสภาพร่างกายที่เปลี่ยนแปลงไปของผู้สูงอายุ โดยปกติผู้ที่มีอายุตั้งแต่ 60 ปีขึ้นไป มีลักษณะการเปลี่ยนแปลงของสภาพร่างกายไปในทางที่เสื่อมลง ความต้านทานของโรคน้อยลง จิตใจอารมณ์เปลี่ยนแปลง เป็นผู้สมควรได้รับการช่วยเหลือ ดังที่อوبرตัน เฟ็งสติดย์ (2551) กล่าวว่า โดยทั่วไปผู้สูงอายุคือ ผู้ที่มีอายุ 60 ปีขึ้นไปเป็นผู้ที่มีความรู้ความสามารถ มีประสบการณ์ในชีวิตสะสม ไว้มากมาย ดังนั้นจึงควรต้องศึกษาลักษณะสำคัญของผู้สูงอายุและมีความเข้าใจในเรื่องของผู้สูงอายุที่ถูกต้อง ซึ่งเหตุ สำคัญประการหนึ่งที่ต้องศึกษาในเรื่องเกี่ยวกับผู้สูงอายุ เพราะผู้สูงอายุเป็นผู้ที่ทำคุณประโยชน์ต่อครอบครัวและสังคม มาแล้วอย่างมากมาย และเมื่อมีอายุมากขึ้นทั้งร่างกายและจิตใจได้เสื่อมถอยอย่างชัดเจน ดังนั้นจึงเป็นหน้าที่ของทุกคน ที่จะต้องทำความเข้าใจในลักษณะสำคัญของผู้สูงอายุ โดยผู้สูงอายุในวัยของการเสื่อมถอยระหว่างร่างกายและจิตใจ อย่างเห็นได้ชัด และผู้สูงอายุเป็นวัยที่ต้องเผชิญกับบทบาทที่เปลี่ยนแปลงในสังคม บทบาทที่เปลี่ยนแปลงในสังคมของ ผู้สูงอายุ ประกอบด้วย สภาพการณ์ในครอบครัวเปลี่ยนแปลงไป ลักษณะการประกอบอาชีพเปลี่ยนไป ต้องถูกออกจากงานและหางานใหม่เพื่อการมีรายได้ และความสนใจเปลี่ยนแปลงไป

การศึกษาและรายได้ต่างกันมีการพัฒนาตนเองในยุคเครือข่ายสังคมแตกต่างกัน อย่างมีนัยสำคัญทางสถิติ ที่ระดับ .05 สอดคล้องกับศิริวรรณ เสรีรัตน์ และคณะ (2550) ที่ค้นพบว่า การศึกษาเป็นปัจจัยที่ทำให้ คนมีความคิด ค่านิยม ทศนคติและพฤติกรรมแตกต่างกัน ผู้ที่มีการศึกษาสูงจะได้เปรียบอย่างมากในการเป็น ผู้รับสารที่ดี เพราะเป็นผู้มีความกว้างขวางและเข้าใจสารได้ดี ส่วนสถานะทางสังคมและเศรษฐกิจ หมายถึง อาชีพ รายได้ และสถานภาพทางสังคมของบุคคล มีอิทธิพลอย่างสำคัญต่อปฏิกริยาของผู้รับสารที่มีต่อผู้ส่งสาร เพราะแต่ละคน มีวัฒนธรรม ประสบการณ์ ทศนคติ ค่านิยม และเป้าหมายที่ต่างกัน ปัจจัยบางอย่างที่เกี่ยวข้องกับตัวผู้รับสารแต่ละคน เช่น ปัจจัยทางจิตวิทยาและสังคมที่จะมีอิทธิพลต่อการรับข่าวสาร แต่ขัดแย้งกับการศึกษาของนครินทร์ ชื้อสสัย (2551) ที่พบว่า ผู้สูงอายุที่มีระดับการศึกษาแตกต่างกันมีการพัฒนาสุขภาพไม่แตกต่างกัน

ส่วนเพศ และลักษณะการพักอาศัยต่างกันมีการพัฒนาตนเองในยุคเครือข่ายสังคมไม่แตกต่างกัน ชัดแย้งกับ คำกล่าวของปรมา สตะเวทิน (2541) ได้นำเสนอเกี่ยวกับ เพศ ไว้ว่า จากการวิจัยทางจิตวิทยาหลายเรื่องได้แสดงให้เห็นว่า ผู้หญิงกับผู้ชายมีความแตกต่างกันมากในเรื่องความคิด ค่านิยม และทัศนคติ ทั้งนี้เพราะวัฒนธรรมและสังคม กำหนดบทบาท และกิจกรรมของคนสองเพศไว้ต่างกัน ผู้หญิงจึงมักเป็นคนที่มีจิตใจอ่อนไหวหรือเจ้าอารมณ์ โอนอ่อน ผ่อนตามเป็นแม่บ้านแม่เรือน จากงานวิจัยยังพบอีกว่า ผู้หญิงถูกชักจูงได้ง่ายกว่าผู้ชาย และศิริวรรณ เสรีรัตน์ และคณะ (2550) ได้กล่าวไว้ว่า เพศหญิงและเพศชายมีความแตกต่างกันอย่างมากในเรื่องความคิด ค่านิยมและทัศนคติ ทั้งนี้เพราะ วัฒนธรรมและสังคม กำหนดบทบาทและกิจกรรมของคนสองเพศไว้ต่างกัน ส่วนปัจจัยที่มีผลต่อการพัฒนาตนเองในยุค เครือข่ายสังคมของผู้สูงอายุในเขตกรุงเทพมหานคร คือ การใช้เทคโนโลยีในชีวิตประจำวัน ร้อยละ 45.90 และการเรียนรู้เทคโนโลยี ร้อยละ 37.20 ทั้งนี้อาจเนื่องมาจากข้อจำกัดในการใช้เทคโนโลยีของผู้สูงอายุ โดยส่วนใหญ่จะรับฟังข่าวสาร เกี่ยวกับเทคโนโลยีที่ออกมาใหม่ๆ ผ่านทางวิทยุโทรทัศน์หรือวิทยุกระจายเสียง และส่วนใหญ่ยังใช้โทรศัพท์ เพื่อการพูดคุยเท่านั้น แต่ก็มีความพยายามเรียนรู้วิธีการใช้งานเทคโนโลยีใหม่ๆ ไม่ว่าจะเป็นวิทยุโทรทัศน์ โทรศัพท์ โทรศัพท และในวัยเกษียณอายุทำให้มีเวลามากขึ้น จึงส่งผลทำให้มีการนำข้อมูลข่าวสารจากการใช้เทคโนโลยีไปใช้ในการพัฒนา

ข้อเสนอแนะจากการวิจัย

ผู้สูงอายุมีพฤติกรรมการเรียนรู้เทคโนโลยีและมีพฤติกรรมการใช้เทคโนโลยีในชีวิตประจำวันอยู่ในระดับปานกลาง ดังนั้น ควรมีการสนับสนุนให้ผู้สูงอายุมีการนำเทคโนโลยีมาใช้ในชีวิตประจำวันจะเป็นแนวทางที่ผู้สูงอายุมีกิจกรรมสำหรับการใช้ชีวิตเพิ่มมากขึ้น เนื่องจากความก้าวหน้าทางเทคโนโลยีในปัจจุบัน ผู้ใช้สามารถใช้เทคโนโลยีอินเทอร์เน็ตท่องไปในโลกออนไลน์ มีส่วนต่างๆ มากมายให้เรียนรู้ มีข้อมูลข่าวสารให้ติดตามได้ตลอดเวลา นอกจากนี้ยังสามารถสร้างสังคมผ่านสื่อสังคมออนไลน์ได้ด้วย

ข้อเสนอแนะเพื่อการวิจัยครั้งต่อไป

การวิจัยครั้งนี้ดำเนินการวิจัยในลักษณะของการสำรวจข้อมูลจากผู้สูงอายุที่อาศัยอยู่ในกรุงเทพมหานครเท่านั้น ดังนั้น ในการวิจัยครั้งต่อไปควรดำเนินการวิจัยในลักษณะผสมผสานระหว่างการวิจัยเชิงปริมาณร่วมกับการวิจัยเชิงคุณภาพ เพื่อให้ได้ข้อมูลเชิงลึกมากกว่านี้ รวมถึงควรเพิ่มประเด็นในการศึกษาให้กว้างมากขึ้น ทั้งนี้ยังมีอีกหลายประเด็นที่เกี่ยวข้องกับความสามารถในการพึ่งตนเองของผู้สูงอายุ และยังสามารถขยายขอบเขตการศึกษาไปยังภูมิภาคต่างๆ ในประเทศไทยได้

5. กิตติกรรมประกาศ

งานวิจัยนี้ได้รับทุนสนับสนุนงบประมาณเงินรายได้ ประจำปีงบประมาณ พ.ศ. 2557 คณะเทคโนโลยีสื่อสารมวลชน มหาวิทยาลัยเทคโนโลยีราชมงคลพระนคร ได้รับความช่วยเหลือจากบุคคลที่เกี่ยวข้องเป็นอย่างดี และผู้สูงอายุในกรุงเทพมหานคร ที่ให้ความร่วมมือในการตอบแบบสอบถาม จึงทำให้งานวิจัยครั้งนี้สำเร็จลุล่วงไปด้วยดี

6. บรรณานุกรม

- กรมการปกครอง กระทรวงมหาดไทย. (2554). [ออนไลน์]. รายชื่อเขตในกรุงเทพมหานครเรียงตามจำนวนประชากร. [สืบค้นเมื่อ 14 พฤษภาคม 2558] จาก [http:// stat.bora.dopa.go.th/stat/sumyear.html](http://stat.bora.dopa.go.th/stat/sumyear.html)
- คุณภาพชีวิตท้องถิ่น. (7 มกราคม 2552). บางกอกทูเดย์.
- นครินทร์ ชื่อสัตย์. (2551). *ชมรมผู้สูงอายุกับการพัฒนาสุขภาพผู้สูงอายุ จังหวัดปทุมธานี*. วิทยานิพนธ์ รัฐประศาสนศาสตรมหาบัณฑิต บัณฑิตวิทยาลัย มหาวิทยาลัยราชภัฏพระนคร.
- ปรมา สตะเวทิน. (2541). *การสื่อสารมวลชน กระบวนการและทฤษฎี*. พิมพ์ครั้งที่ 2. กรุงเทพมหานคร : คณะนิเทศศาสตร์ จุฬาลงกรณ์มหาวิทยาลัย.
- มูลนิธิสถาบันวิจัยและพัฒนาผู้สูงอายุไทย. (2555). *สถานการณ์ผู้สูงอายุไทย พ.ศ. 2555*. กรุงเทพมหานคร : มูลนิธิสถาบันวิจัยและพัฒนาผู้สูงอายุไทย.
- มูลนิธิสถาบันวิจัยและพัฒนาผู้สูงอายุไทย. (2556). *สถานการณ์ผู้สูงอายุไทย พ.ศ. 2556*. กรุงเทพมหานคร : มูลนิธิสถาบันวิจัยและพัฒนาผู้สูงอายุไทย.
- ศิริวรรณ เสรีรัตน์ และคณะ. (2550). *พฤติกรรมผู้บริโภค*. กรุงเทพมหานคร : พัฒนาศึกษา.

สถิติคนชราครองโลก. (12 มีนาคม 2552). ไทยรัฐ.

ผู้สังคมผู้สูงอายุ. (2 มีนาคม 2552). โพสต์ทูเดย์.

สัญญา รักชาติ. (2550). พฤติกรรมการดูแลสุขภาพตนเองและคุณภาพชีวิตของผู้สูงอายุในจังหวัดเชียงใหม่.
วิทยานิพนธ์ศึกษาศาสตรมหาบัณฑิต สาขาการวิจัยและพัฒนาท้องถิ่น มหาวิทยาลัยราชภัฏเชียงใหม่.

อุบลรัตน์ เฟื่องสถิต. (2551). จิตวิทยาพัฒนาการ. กรุงเทพมหานคร : สำนักพิมพ์มหาวิทยาลัยรามคำแหง.

ออกแบบเพื่อผู้สูงอายุ ความท้าทายของนักออกแบบในอนาคต. (17 กุมภาพันธ์ 2552). กรุงเทพธุรกิจ.

Yamane, T. (1967). *Statistics, An Introductory Analysis*. 2nd Ed. New York : Harper and Row.

ผู้เขียน (Author)

Assistant Professor Sukee Siriwongpakorn is currently a full time lecturer at the Faculty of Mass Communication Technology, Rajamangala University of Technology Phra Nakhon. He obtained the bachelor's degree in Bachelor of Education (Physical Education) and the master's degree in Communication Arts.